



2024 ESG Report

 永續報告書

明基三豐醫療器材股份有限公司  
BenQ Medical Technology Corp.

## 關於本報告書

明基三豐醫療器材股份有限公司 (以下簡稱明基醫) 為追求企業永續經營並提升資訊透明度，自 2024 年開始首次發行 2023 年永續報告書，前次發行時間為 2024 年 8 月。

本報告書揭露明基醫環境保護 (E, Environmental)、社會責任 (S, Social) 以及公司治理 (G, Governance) 等非財務面相關議題的管理方針、投入與績效。明基醫於公司網站設置「ESG」專區，回應利害關係人對明基醫在永續發展議題上的關注與期望，期能與利害關係人建立長期夥伴關係，推動社會共融及永續成長目標。

### 《報導期間與依循》

本報告書依循全球永續性報導協會 (Global Reporting Initiative, GRI) 發行之永續性報導準則 (GRI Standards) 2021 版編撰，資訊揭露期間為 2024 年 1 月 1 日至 2024 年 12 月 31 日，與明基醫 2024 年年報之報導期間相同，發佈日期為 2025 年 8 月 25 日，無資訊重編。

### 《報導範疇》

本報告書報導之組織邊界涵蓋明基醫總公司、龜山廠、臺中廠之經濟、環境及社會面向重大主題之管理政策與執行績效。

- (1) 總公司：臺北市內湖區洲子街 46 號 7 樓
- (2) 龜山廠：桃園市龜山區山鶯路 159 號 3 樓
- (3) 臺中廠：臺中市南屯區精科中路 63 號、3 樓、5 樓

### 《聯絡方式》

明基三豐醫療器材股份有限公司永續發展委員會

聯絡人：沈家漢

電話：02-8797-5533 ext.5977

地址：臺北市內湖區洲子街 46 號 7 樓

公司網站：<https://www.benqmedicaltech.com/>

電子郵件：[CSR@BenQMedicalTech.com](mailto:CSR@BenQMedicalTech.com)

## 董事長的話

2024 年全球市場景氣雖呈現緩步回升，然整體大環境仍深受美國總統大選及其相關政策變動所影響，營運環境持續充滿不確定性。儘管如此，在經營管理團隊的穩健領導與全體同仁的共同努力下，明基醫於 2024 年仍維持穩健成長，全年合併營收達新台幣 47.67 億元，較前一年度成長 5%。對於每一位同仁的投入與付出，謹致上最誠摯的感謝。

隨著全球永續意識提升，客戶與投資人對企業及其供應鏈的永續表現愈加重視。永續發展已不僅是企業社會責任的展現，更成為建立合作關係與吸引投資的關鍵指標。明基醫積極強化公司治理，全面導入 ESG 理念，將環境保護、社會責任與公司治理三大面向融入企業管理制度，落實資訊透明、法規遵循與責任治理。同時，我們亦致力於建構更多友善、互信的商業夥伴關係，開創永續商機，並持續為所有利害關係人創造長期價值。

我們遵循金管會永續推動時程，已完成個體與合併公司之 ISO 14064-1 溫室氣體自行盤查，並規劃於 2026 年進行第三方查證，以提升永續資訊的透明度與利害關係人的信賴度。

展望未來，我深信在全體同仁齊心協力下，明基醫將持續為社會創造正向價值，實現共創共好、永續致佳的願景。

董事長 陳其宏





# Contents

## 目錄

### 01 關於本報告書

### 02 董事長的話

## 1. 集團概況

- 06 1.1. 公司簡介
- 07 1.2. 公司主要發展歷程
- 08 1.3. 主要產品與產業鏈
- 10 1.4. 組織概況
- 12 1.5. 營運概況

## 2. 永續經營與管理

- 16 2.1. 企業永續
- 17 2.2. 利害關係人之鑑別及議合
- 19 2.3. 重大主題管理

## 3. 公司治理

- 23 3.1. 公司治理組織架構
- 31 3.2. 誠信經營
- 32 3.3. 風險管理
- 34 3.4. 資訊安全管理
- 36 3.5. 產品責任
- 38 3.6. 客戶服務
- 39 3.7. 供應鏈管理
- 40 3.8. 緊急事故通報

## 4. 環境永續

- 42 4.1. 氣候變遷與碳管理
- 46 4.2. 溫室氣體管理
- 48 4.3. 能源管理
- 49 4.4. 水資源管理
- 50 4.5. 廢棄物管理

## 5. 友善職場

- 52 5.1. 人才任用與培育
- 53 5.2. 多元性與不歧視
- 54 5.3. 員工留任與發展
- 55 5.4. 績效管理制度
- 56 5.5. 勞工人權平等
- 57 5.6. 樂活職場與員工照顧
- 59 5.7. 職業安全衛生管理

## 6. 社會公益

- 61 6.1. 公益活動
- 66 6.2. 公共關係
- 66 6.3. 公協會會員

## 7. 附錄

- 67 7.1. GRI 索引表
- 71 7.2. 聯合國全球盟約
- 72 7.3. TCFD 氣候相關財務揭露索引表
- 73 7.4. SASB 永續會計準則索引表
- 74 7.5. 氣候相關資訊執行情形

TOGETHER TO  
*Net Zero*



# 1. 集團概況

## 1.1 公司簡介

明基醫成立於 1989 年，2010 年 BenQ 明基集團購入股份取得經營權，2015 年正式上櫃掛牌（股票代號 4116），主要專業研發製造醫療用手術燈、手術檯、超音波，並代理國外多項精密、專業的醫用耗材；以專業的經營，展現了傲人的實力。產品陸續獲得國際認證，產品品質優良，暢銷全球，成為國內業界中最具實力與信譽的佼佼者。



龜山廠



臺中廠



總公司

### 《經營理念》

BenQ 品牌聚焦於消費性電子、企業營運、醫療保健、和教育學習領域，以更好的產品、系統及解決方案，提升和豐富人類生活的各個層面：

優質的數位時尚生活、高效的企業競爭力和生產力、完美的醫療服務、醫療設備及個人醫護用品、更靈活應用的教學解決方案。努力不懈、全心投入人們所重視的。

Bringing'  
Enjoyment  
'N  
Quality to LIFE



## 《為全球客戶提供最佳解決方案》

明基醫積極拓展與歐、美、日本等國的技术合作及世界各地五十多個國家銷售據點，致力耕耘「BenQ」品牌，逐步實現全球佈局的銷售網絡。

明基醫堅守誠信與服務的醫療關懷理念，找出自己的利基點，開創醫療產業的另一個藍海市場；並將尊重生命—注重專業—卓越精進—永續發展，奉為行動最高指導方針。



### 1.2 公司主要發展歷程

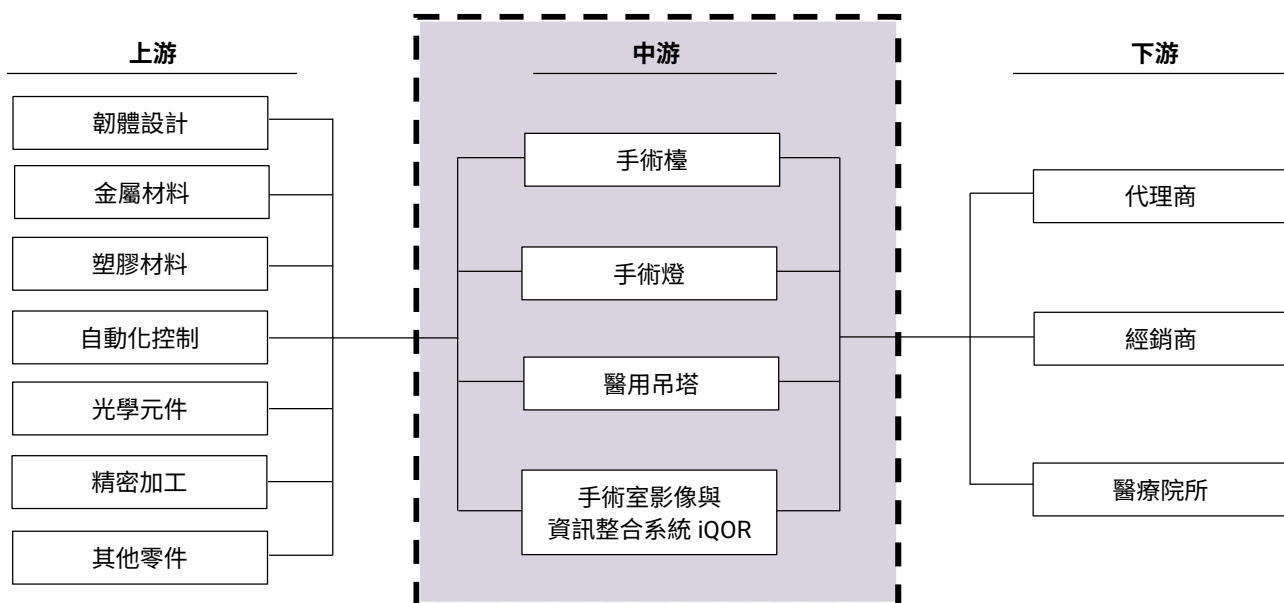
1989年	創立三豐醫療器材股份有限公司。
1998年	合併鑫生儀器有限公司及東陽儀器股份有限公司，為臺灣醫療器材界合併成功之首例。
1999年	工廠通過ISO9001與醫療設備EN46001認證，多項產品並取得歐盟CE認證。
2000年	至今獲得多國認證，行銷50餘國。
2002年	登錄興櫃股票。
2004年	合併逢陽股份有限公司。
2010年	BenQ 明基集團購入股份，正式取得三豐經營管理權
2011年	公司更名為明基三豐醫療器材股份有限公司，原公司股票簡稱「三豐醫」更名為「明基醫」，股票代號未變動仍為「4116」。
2013年	明基醫取得「怡安醫療器材股份有限公司」100%股權。 設立子公司「明基口腔醫材股份有限公司」。
2015年	明基醫正式掛牌上櫃。
2017年	取得 ISO 14001:2015 環境管理系統 & ISO 13485:2016 醫療器材品質管理認證。 成立子公司「明基聽力股份有限公司」，明基聽力取得「虹韻股份有限公司」52%股權。
2020年	取得「華鋒科技股份有限公司」70%股權。
2021年	取得 TFDA QMS 醫療器材品質系統查證 & CE PPER 個人防護裝置認證。 子公司「明基聽力股份有限公司」更名為「明基健康生活股份有限公司」。 取得「康科持股份有限公司」私募普通股25%股權。
2022年	子公司「明基健康生活股份有限公司」取得「合躍生活廣場事業股份有限公司」60%股權。 完成公開收購「康科持股份有限公司」取得15%股權。 與子公司「康科持股份有限公司」合資設立「明悅智醫股份有限公司」持股比例33.33%。
2023年	轉讓「明悅智醫股份有限公司」持股比例33.33%予子公司「康科持股份有限公司」。 與子公司「聯亞國際股份有限公司」共同取得「凱圖國際股份有限公司」40%股權。 轉讓「三豐東星醫療器材（江蘇）有限公司」40%股權。
2024年	子公司怡安醫療器械貿易（蘇州）有限公司變更公司名稱為「明基智慧（上海）醫療器材有限公司」。 子公司「凱圖國際股份有限公司」取得「艾柏生科技股份有限公司」60%股權。

### 1.3 主要產品與產業鏈

產業上、中、下游之關聯性：本公司提供醫療設備、醫用耗材及醫療服務之產品，結合醫療臨床及電子、光學、資訊、機械、材料、和精密製造等各項技術，而其下游消費者主要為醫院、代理商、經銷商；經過醫護人員專業操作後才能達到產品的效果。

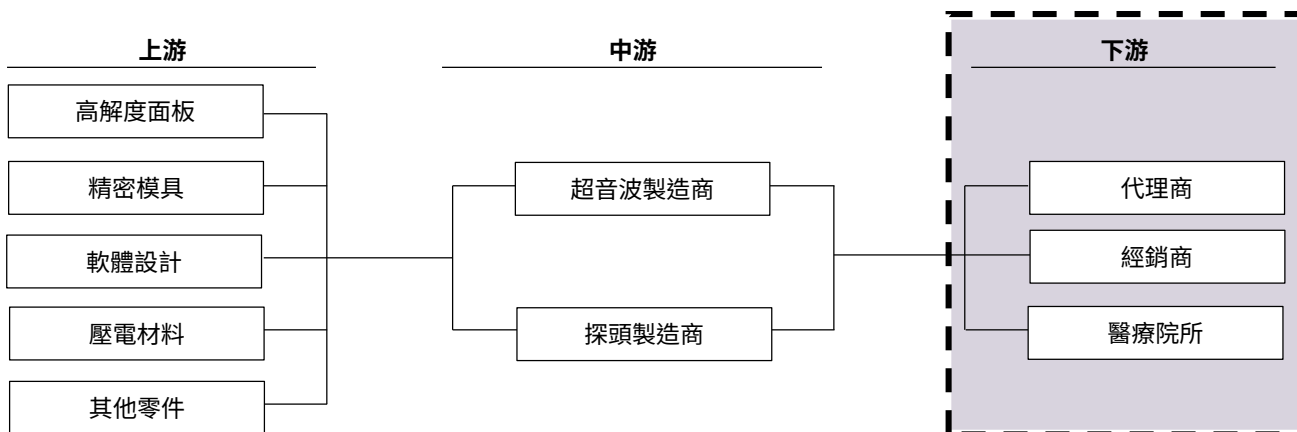
#### 《醫療設備類》

本公司醫療設備類細分為手術室設備及醫學影像設備。手術室設備所在之產業上、中、下游之產業關聯性如下：



本公司手術室設備類產品位於產業中游部分。向合格供應商採購原物料，進行生產製造後，將成品透過自有與合作經銷體系進行銷售。

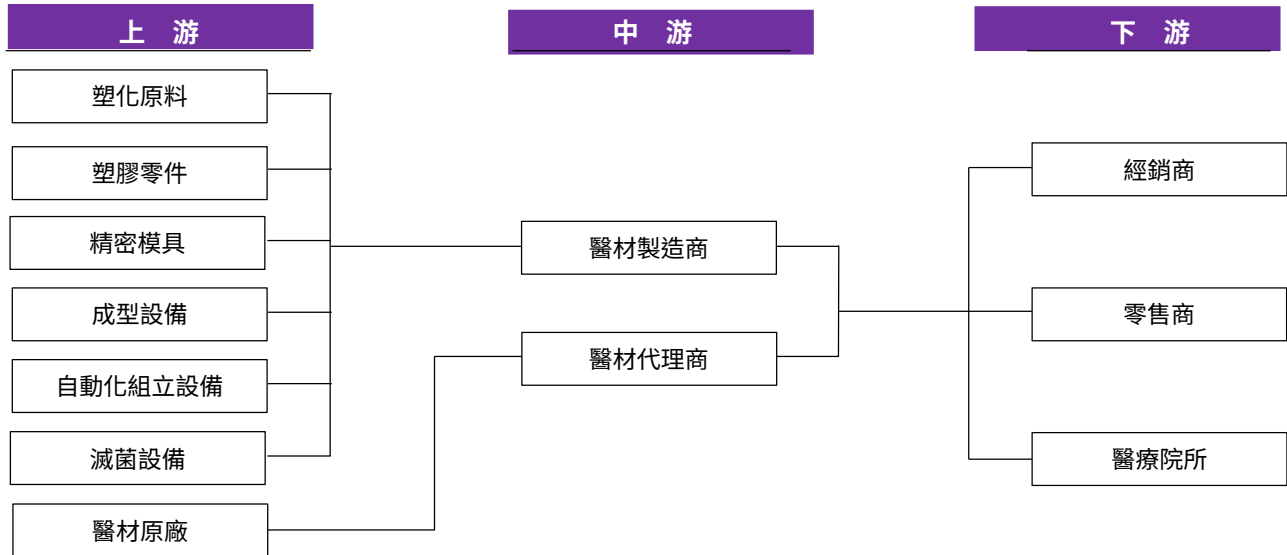
醫學影像設備－超音波診斷儀所在之產業上、中、下游之產業關聯性如下：



本公司醫學影像設備類產品位於產業下游部分。代理國內、外品牌超音波銷售至各醫學中心專科科室。

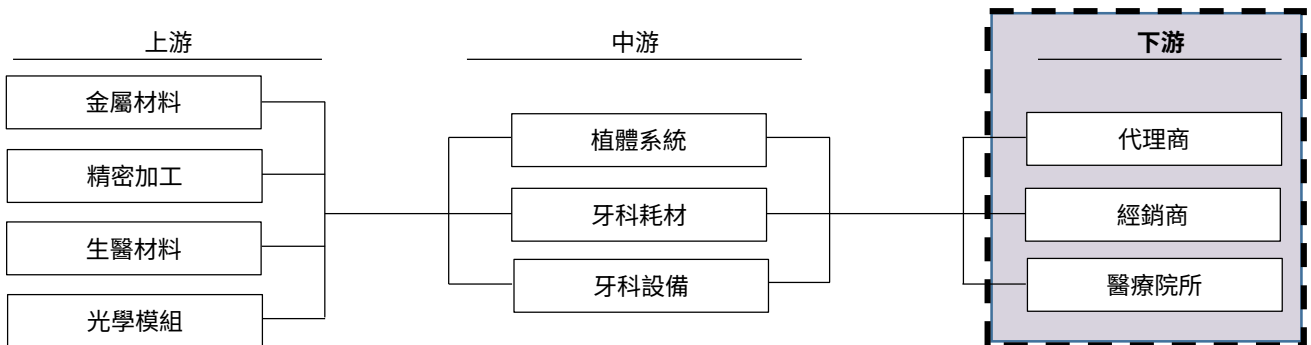
### 《醫用耗材類》

本公司及子公司經營之醫用耗材分為代理與自製兩種經營模式，提供國內外醫療院所及國外代理經銷商高品質之產品。醫用耗材所在之產業上、中、下游之產業關聯性如下：



### 《醫療服務類》

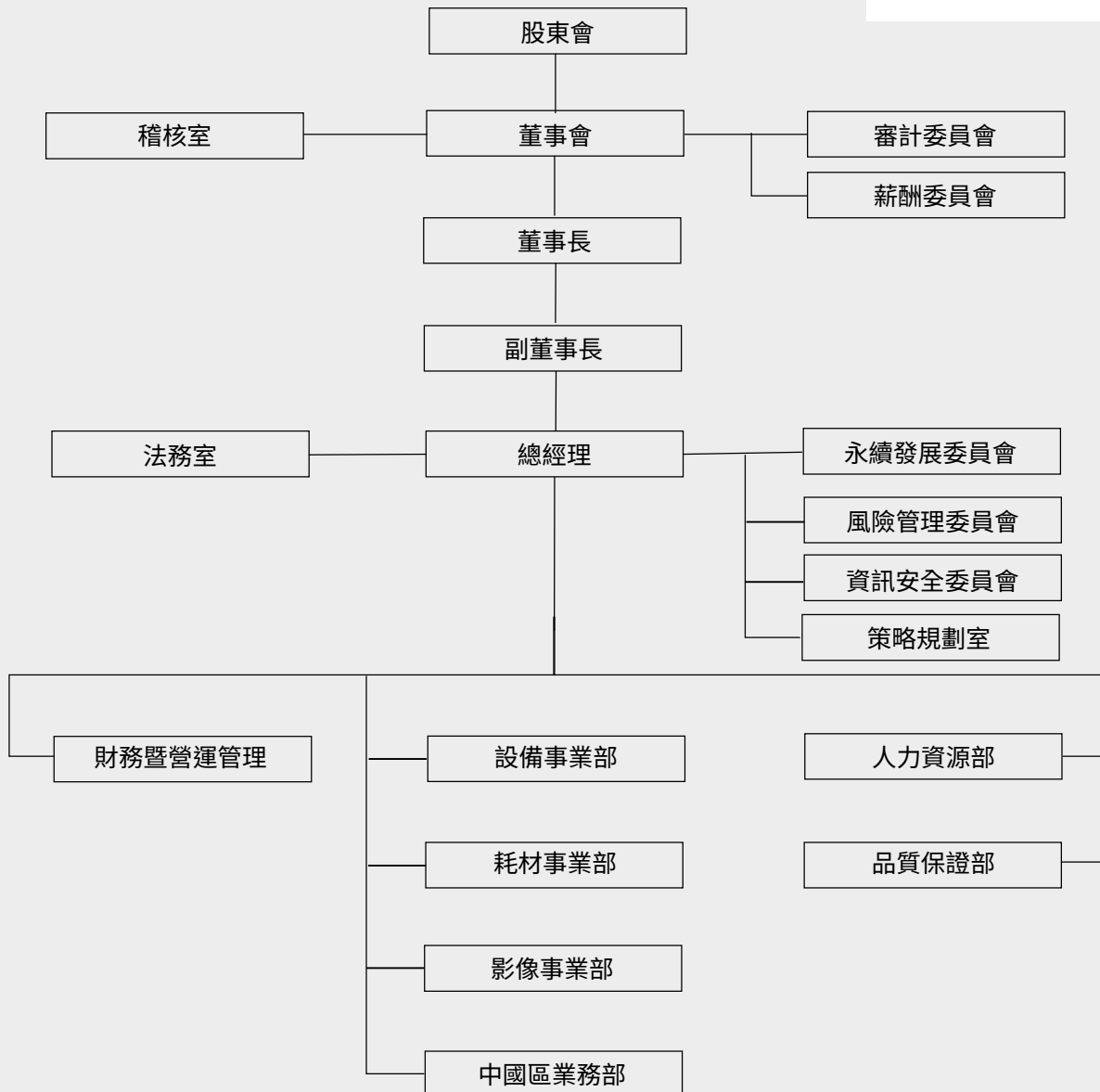
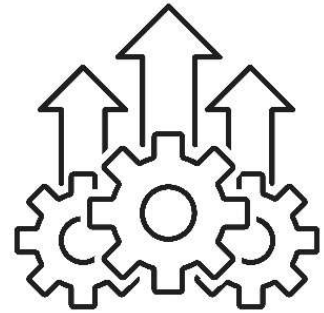
本公司之子公司明基口腔經營之口腔醫材產品分為代理類與自有品牌類兩種，代理部分主要來自國外知名牙材商，如 Meisinger、Kulzer 等耗材類之產品；而自有品牌包含來自合資之母公司 AB Dental 之人工植體、贗復元件等相關產品，及以 BenQ 品牌銷售的 3D 列印機、矯正熱塑成形膜片、矯正熱塑壓模機、牙科內視鏡、口腔護理產品及其他耗材等品項。依據市場的回饋，加上自身的技術，開發出適合牙醫使用及對病患有助的牙材產品。綜上所述，明基口腔業務所在之產業上、中、下游之產業關聯性如下：



本公司之子公司明基健康生活主要業務為代理國內外知名品牌之醫療服務類產品（助聽器、口罩及保健品）並透過虛擬融合商業模式，垂直整合線上、線下通路，在健康照護市場提供全面健康產品與服務。

## 1.4 組織概況

### 《組織圖》



## 《組織功能介紹》

本公司為建立良好之公司治理架構，依循「上市上櫃公司治理實務守則」訂有公司治理實務守則，並依「公開發行公司建立內部控制制度處理準則」設計並執行確實執行內部控制制度，隨時檢討、評估，以確保該制度得以持續有效實施。本公司組織架構如下：

部門	主要職掌
總經理	建立公司經營體制，評估並整合各部門營運管理計劃，確保經營目標之達成。策劃與推動公司經營合理化各項事務並執行董事會決議事項。
稽核室	依風險評估結果擬訂與執行年度稽核計劃。除評估各項控制作業設計及執行之有效性，並協助各單位主管了解所屬員工處理業務之時效以及查證各項作業是否符合法令及公司內部規章等事宜。
法務室	協助擬訂與審查公司對外文件、合約。提供有關法律問題等事務之諮詢。與法律顧問聯繫。
策略規劃室	分析特定專案產品之未來趨勢、競爭優勢；研發專案產品新技術並參與研擬公司中、長期策略及整合等事宜。
財務暨營運管理 (財務部/ 營運支援部/ 資訊部)	財務部負責公司會計制度之編擬、資產登記、記帳憑證之審核與保管、營運或成本分析、會計統計、現金預算、出納保管及理財等事宜；文件收發、文書處理、檔案管理、印信管理；公司董事會、股東會之會務準備、公司股票與公司債之發行及其相關業務，法令規定有關股務之通知公告與申報等事宜。 營運支援部負責資產管理、庶務性物料與資產採購；國內外醫療設備及醫用耗材之請購、採購及採購產品之進口報關。 資訊部負責本公司電腦連線網路之規劃、建立與設備軟體之管理，各項電腦作業系統規劃評估及軟體之技術研究發展及電腦資料之維護與保存等事宜。
設備事業部	負責國內、外設備產品銷售及售後服務、產品通報、價格擬定、產銷協調分析、新產品研發建議、客戶徵信、教育訓練、營收款項之核算收取、蒐集市場與競爭產品及客戶之相關商業資訊與活動、產品定位及新市場之開發市場策略等事宜。下轄龜山廠，負責製造設備產品之及規劃廠務內行政、文書處理、檔案管理、採購、製造成本之編製與分析、電腦作業並安排生產排程、配貨、出貨與管理倉儲、產能、生產製造，亦維護廠內環保與勞工安全衛生等事宜。
耗材事業部	負責國內、外醫用耗材產品銷售及售後服務、產品通報、價格擬定、產銷協調分析、新產品研發建議、客戶徵信、教育訓練、營收款項之核算收取、蒐集市場與競爭產品及客戶之相關商業資訊與活動、產品定位及新市場之開發市場策略等事宜。下轄臺中廠，負責製造醫用耗材產品之及規劃廠務內行政、文書處理、檔案管理、採購、製造成本之編製與分析、電腦作業並安排生產排程、配貨、出貨與管理倉儲、產能、生產製造，亦維護廠內環保與勞工安全衛生等事宜。

部門	主要職掌
影像事業部	負責國內、外超音波等影像設備銷售及維修；產品價格擬定、市場策略、客戶徵信、教育訓練等事宜。
中國區業務部	負責有關中國區醫療器材之產品銷售及售後服務、客戶徵信、客戶開發、產銷聯繫、客戶溝通、營收款項之核算收取。
品質保證部	負責設備、醫用耗材自產品、原物料、製程中、在製品及成品之檢驗、製程監控與紀錄、統計分析並提出改善對策；ISO 文件之管理等事宜。
人力資源部	負責本公司員工薪資、獎金發放、勞保、健保、體檢等勞安相關事宜管理與安排。落實教育訓練程序、工作規則、考績、獎懲及考核等事項並在相關辦法下建立、推動及改善。
審計委員會	協助董事會履行其監督公司在執行有關會計、稽核、財務報導流程及財務控制上的品質和誠信度。
薪酬委員會	以專業客觀之地位，就本公司董事及經理人之薪資報酬政策及制度予以評估，並向董事會提出建議。
永續發展委員會	推動公司治理、企業社會責任、誠信經營等作業之推定及推展、評估公司治理、環境、社會責任等相關事務
風險管理委員會	為確保公司永續經營及健全公司風險管理，以落實建置、推行、監督、維護風險管理計畫相關工作。
資訊安全委員會	確保資訊資產(與資訊處理相關之硬體、軟體、資料、文件及人員等)之機密性、完整性、可用性及適法性，避免遭受內、外部蓄意或意外之威脅。

註：永續發展委員會 2024 年成立

## 1.5 營運概況

明基醫 2024 年合併營收為新台幣 47.67 億元，較前一年度成長 5%，營業毛利新台幣 14.48 億元，毛利率 30.4%；稅後盈餘歸屬於母公司業主新台幣 1.05 億元，每股盈餘新台幣 2.35 元。2024 年明基醫醫療在事業佈局成果豐碩，分別為：



## 提升產品功能、擴大代理品項

自有產品方面，在研發及管理團隊積極投入下，升級產品功能、提升營運效率與成本控制，在品質與價格取得平衡，維持產品競爭力；面臨海外市場「在地製造」政策，積極應對並即時佈局，透過策略合作營收成長。代理產品方面，持續拓展寵物家用消費市場；2024 年鑑於全球內視鏡設備規模逐年成長，明基醫艦隊投資「艾柏生技」，跨足內視鏡市場，擴充醫療設備領域佈局。

## 佈局醫療服務通路

2024 年，明基醫在醫療服務領域力圖擴展。虹韻國際新增 6 間門市，透過門市拓店提升客戶服務；明基健康生活與丁丁藥局聯名合作設立家樂福店中店發揮集團綜效，並取得「正官庄」直營門市經銷權。截至 2024 年第 4 季，明基醫艦隊全台銷售門市突破 70 間。

展望 2025 年，明基醫將繼續聚焦三大營運方向—「優化現有事業」、「放大醫療服務」、「佈局智慧醫療」期盼更上層樓，為公司創造長期價值。

## 優化現有事業

醫療設備 2024 年於中國籌備設廠，透過 MIT（台灣製造）、MII（印度製造）MIC（中國製造）的三生產基地優勢，提升全球市長競爭力，並持續朝高階手術設備發展，同時佈局術後康復及居家健康產品。華鋒科技「華鋒寵物」系列，持續推廣寵物居家復健保健器材，亦將引進寵物保養品項，提供完整寵物市場產品線。

醫用耗材方面，怡安醫療積極拓展通路推動餵食產品線、開發化療藥物輸液系統以延伸現有產品線廣度，並且延續往自動化生產方向努力，進而提升產品品質與毛利。凱圖國際透過子公司艾柏生技跨足內視鏡市場，內視鏡醫療器械事業預計於 2025 年完成新產品註冊並正式上市，該產品將應用於腹腔鏡手術、內視鏡專門重建術等領域。此外，事業部還將成立新部門，專注於專業復健器材的代理與經銷，進一步拓展業務範疇，提升市場競爭力。



## 放大醫療服務

明基健康生活將強化產品線廣度、新增代理品項，並跨足海外銷售市場。虹韻國際將開發嬰幼兒聽損市場，同時持續推廣睡眠呼吸照護解決方案。合躍生活（正光藥局）集結同業藥局運銷需求，提供策略聯盟藥局物流整合服務。

康科特注重高齡市場需求，協助地區醫院發展老人照護科別，亦將結合集團資源，規劃關懷社區弱勢族群等活動，以強化地區醫院與社區連結並實踐 ESG。明悅智醫持續加強協助管理牙科診所經營績效。明基口腔以成為完整數位牙科解決方案提供者為目標，積極布局新產品並提升自有產品銷售比，藉由與重點醫師合辦課程及社群媒體推動產品銷售，同時參與國際牙科展，增加品牌與產品曝光，提升市場認知。

## 佈局智慧醫療

透過全方位智慧醫療影像整合平台，為新世代智慧手術室提供精準智慧醫療服務。第二代智慧手術室 iQOR 整合方案，運用 5G 智慧連接、4K 手術影像、手術導航機器人、醫療設備控制、線上即時視訊會議 和 AI 手術報告彙整，實現手術室的智慧升級。整合方案不僅能優化手術效率、提升醫療安全，遠端手術協助與即時決策，推動智慧醫療的發展與應用。



## 《合併簡明綜合損益表》

單位：新臺幣仟元

項目	2020年	2021年	2022年 (重編後)	2023年	2024年
營業收入	1,400,850	1,464,594	4,376,505	4,543,001	4,767,352
營業毛利	551,628	511,477	1,246,419	1,345,434	1,448,364
營業損益	97,211	46,460	350,264	365,438	333,020
營業外收入及支出	8,460	15,323	93,970	7,660	(3,639)
稅前淨利	105,671	61,783	444,234	373,098	329,381
繼續營業單位本期淨利	84,119	49,036	365,088	263,192	237,253
停業單位損失	-	-	-	-	-
本期淨利 (損)	84,119	49,036	365,088	263,192	237,253
本期其他綜合損益 (稅後淨額)	1,891	(204)	23,563	2,361	14,267
本期綜合損益總額	86,010	48,832	388,651	265,553	251,520
淨利歸屬於：					
母公司業主	62,051	28,840	180,244	114,581	104,831
非控制權益	22,068	20,196	56,353	85,680	132,422
共同控制下前手權益	-	-	43,077	20,888	-
合併前非屬共同控制股權	-	-	85,414	42,043	-
綜合損益總額歸屬於：					
母公司業主	63,942	28,636	182,935	111,939	111,364
非控制權益	22,068	20,196	56,353	72,928	140,156
共同控制下前手權益	-	-	48,057	25,425	-
合併前非屬共同控制股權	-	-	100,856	55,261	-
每股盈餘 (新臺幣元)	1.39	0.65	4.04	2.57	2.35

## 《個體簡明綜合損益表》

單位：新臺幣仟元

項目	2020年	2021年	2022年 (重編後)	2023年	2024年
營業收入	599,554	539,561	557,360	432,524	468,207
營業毛利	177,017	97,536	122,414	129,261	111,415
營業損益	19,342	(56,628)	(44,203)	(21,717)	(38,773)
營業外收入及支出	47,910	76,754	261,699	175,862	144,766
稅前淨利	67,252	20,126	217,496	154,145	105,993
繼續營業單位本期淨利	62,051	28,840	223,321	135,469	104,831
停業單位損失	-	-	-	-	-
本期淨利 (損)	62,051	28,840	223,321	135,469	104,831
本期其他綜合損益 (稅後淨額)	1,891	(204)	8,121	1,895	6,533
本期綜合損益總額	63,942	28,636	231,442	137,364	111,364
淨利歸屬於：					
本公司業主	62,051	28,840	180,244	114,581	104,831
共同控制下前手權益	-	-	43,077	20,888	-
綜合損益總額歸屬於：					
本公司業主	63,942	28,636	182,935	111,939	111,364
共同控制下前手權益	-	-	48,507	24,425	-
每股盈餘 (新臺幣元)	1.39	0.65	4.04	2.57	2.35

## 2. 永續經營與管理

### 2.1 企業永續

#### 《資訊透明、強化公司治理》

本公司致力於維護利害關係人的權利與利益，除設置相關部門和人員回應利害關係人所關注之議題外，積極提升企業價值和聲譽，力圖成為永續發展的中堅企業；自 2015 年上櫃以來，透過股利、股息的發放以回饋股東，維持穩健的資本規劃及財務結構，且提供投資人正確、即時、透明的營運狀況與財務數字，所有依主管機關規定應發佈的各項公告文件，均公開於公開資訊觀測站以及公司網站。

#### 《敦親睦鄰、實踐在地關懷》

本公司除恪遵相關法律規範，避免對在地社區及環境造成衝擊外，更不定期透過各項活動與營運所在地之鄰近社區進行交流，並與在地社群保持良好互動。

#### 《法規遵循》

為確保公司營運及業務執行皆符合相關規範，本公司各單位、業務所涉及之國內外相關法規，單位內部每年度皆定期檢視確認更新情形，並依照最新要求調整內部相關流程。

考量醫療器材產業特性，明基醫設有法規部門負責產品相關法令之合規性；除此以外，亦不定期透過專業代理人、顧問資訊分享獲取即時更新之法令資訊與實務簡介。必要時會專案委任外部顧問或律師提供專業諮詢，協助進行必要的維權程序。

當年度無重大違規與罰款事件。

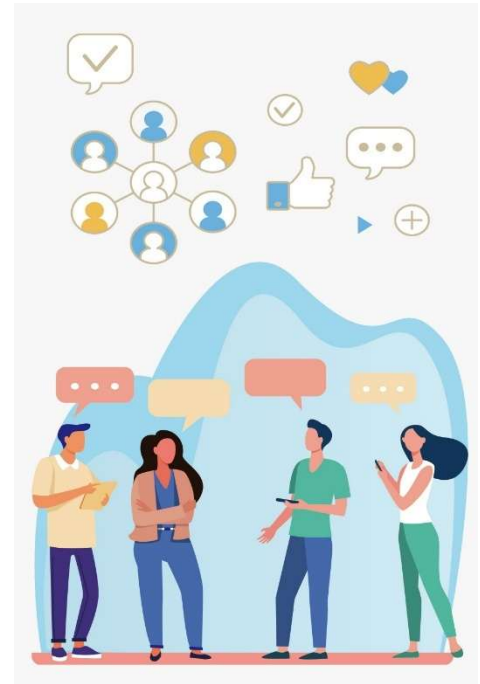
#### 《風險管理》

明基醫制定「風險管理委員會作業程序」落實企業層級風險的管理，持續強化風險管理機制，穩健公司經營。

本公司成立風險管理委員會，以落實建置、推行、監督、維護風險管理計畫相關工作。依內部風險管理程序做風險的識別、評估與因應，由風險管理委員會主導風險管理議題相關之研討。

## 2.2 利害關係人之鑑別及議合

利害關係人係指受到公司營運、產品與服務影響的實體或個人，近年來，社會各界逐步拉高對於企業的道德要求，認為企業在追求利潤極大化的目標之外，要提升員工滿意度，並兼顧各利害關係人之權益，盡可能創造企業與社會雙贏的結果。為了達成雙贏的成果，企業應先瞭解與要求自身對於利害關係人與社會大眾的責任，透過溝通交流以評估利害關係人對於企業的影響程度，分析利害關係人的風險資訊需求，確定雙方的溝通是有效且準確的，以降低潛在的風險。



### 《利害關係人之鑑別》

「報導準則」所界定之利害關係人，並輔以 AA1000 利害關係人議合標準（依賴性、責任性、關注張力、影響性、多元觀點），經內部權責單位討論後鑑別出本公司主要的利害關係人，包含：投資人、員工、客戶、社區、供應商、政府。

公司秉持與利害關係人維持良好互動，推行各項對內、對外的溝通事務，依據各利害關係人所關注的項目，分別列入相關單位的職責與工作計畫，對於環境趨勢演變、法令修訂等亦能透過各單位合作進而因應處理，以回應利害關係人的期待。為維持溝通管道的暢通無誤，確保相關工作之達成，各聯絡窗口將相關資料回饋給管理階層，作為日後改進或規劃參考。



### 《利害關係人關注之議題與溝通管道》

本公司深切相信，要落實企業社會責任僅靠企業一己之力無法達成，透過各種型態的溝通管道與利害關係人建立互信合作的基礎，方是穩固永續經營的不二法門。除於內外部網站皆有設置溝通信箱與聯絡電話，方便利害關係人進行聯絡與溝通，本公司並於公開資訊觀測站及公司網站上揭露財務資訊、新聞消息、產品說明、公司治理等最新資訊，供大眾隨時查閱。

利害關係人的權益和意見向來為本公司重視，已建置的各種溝通管道除可即時了解及回應利害關係人所關切的議題，更能進一步檢視各方面的管理策略與績效，成為持續改善的動力。本公司與利害關係人所溝通之議題、溝通管道與頻率如下示：

利害關係人類別	關心議題	溝通管道	溝通/頻率	2024 溝通成果
投資人	1.5 營運績效	企業社會責任網站、報告書	每年	召開 1 場股東大會 召開 1 場法人說明會 另有即時回應投資人電話會議及郵件，保持暢通管道議合
	3.2 誠信經營		每年	
	3.3 風險管理	年度股東大會	每年	
	3.5 產品責任	法人說明會	每年	
	4.1 氣候變遷與碳管理	財務報告書	每季	
	4.2 溫室氣體管理	公司官網	不定期	
	4.3 能源管理	股東服務信箱 投資人論壇 法人股東參訪	不定期 不定期 不定期	
客戶	3.4 資訊安全管理	企業社會責任網站、報告書	每年	客戶需求即時反饋至各部門高階主管，以暢通管道議合後產出具體行動方針，快速應對客戶需求與期待
	3.5 產品責任		每年	
	3.6 客戶服務	客戶滿意度調查	每年	
	4.1 氣候變遷與碳管理	與客戶之商業檢討會議	不定期	
	4.2 溫室氣體管理	客戶稽核	不定期	
	4.3 能源管理	公司官網	不定期	
	5.5 勞工人權平等 5.7 職業安全衛生管理			
供應商	3.7 供應鏈管理	企業社會責任網站、報告書	每年	供應商年度評鑑 要求供應商回覆企業社會責任，宣導電子化採購流程
	3.3 風險管理		每年	
	4.1 氣候變遷與碳管理	問卷調查及年度稽核訪查	每年	
	4.2 溫室氣體管理	供應商稽核	每年	
	4.3 能源管理	定期業務檢討會議	每季	
	5.5 勞工人權平等	環境衛生安全管理說明	不定期	

利害關係人類別	關心議題	溝通管道	溝通/頻率	2024 溝通成果
員工	5.1 人才任用與培育	勞資會議	每季	定期召開勞資會議、福委會會議，並設有內部溝通信箱以暢通管道進行議合。
	5.3 員工留任與發展	員工績效考核	每半年	
	5.4 績效管理制度	福委會會議	不定期	
	5.5 勞工人權平等	公司內部網站	不定期	
	5.6 樂活職場與員工照顧	公司信箱	即時	
社區	4.4 水資源管理	企業社會責任網站、報告書	每年	辦理 2 場守護綠地活動； 參與 3 場志工服務活動
	4.5 廢棄物管理			
	6.1 公益活動	企業捐款或捐助各項公益活動	不定期	
		公司官網 公司聯絡信箱	不定期 不定期	
政府	2.1 企業永續	公文往返 公開資訊觀測站 公司官網 政府部門辦理之說明會及活動	即時 即時 不定期 不定期	針對各項重大議題，如：誠信經營、風險管理、產品責任、客戶服務、供應鏈管理、氣候變遷與碳管理、溫室氣體管理、能源管理、人才任用與培育、勞工人權平等、社會公益等相關內容持續溝通並不斷優化管理體系
	3.2 誠信經營			
	4.1 氣候變遷與碳管理			
	4.2 溫室氣體管理			
	4.3 能源管理			
	5.5 勞工人權平等			
	5.7 職業安全衛生管理			

## 2.3 重大主題管理

### 《鑑別重大主題》

參照「GRI 永續性報導準則」，評估主題是否具有重大性必須綜合考量內、外部因素，包含企業的整體使命和競爭策略、利害關係人的關注程度、社會期望以及企業對供應鏈和客戶的影響，此外，還應考慮企業應遵守之國際規範。因此，若評估內、外部因素會對利害關係人或經濟、社會、環境造成顯著衝擊時，即可認為具有重大性，需要積極管理或控制。

透過前述的溝通管道及 GRI 準則之指引，為了解利害關係人對本公司推動各項永續議題的關注與期望，2024 年向重要利害關係人發出永續議題問卷調查，實際回收 57 份有效回饋，依問卷回饋之結果，統計出各類重要利害關係人所關注的議題，了解其關注程度。

2024 年重要利害關係人重大關注議題：

經濟	環境	社會
<ul style="list-style-type: none"> <li>企業永續</li> <li>營運績效</li> <li>誠信經營</li> <li>風險管理</li> <li>資訊安全管理</li> <li>產品責任</li> <li>客戶服務</li> <li>供應鏈管理</li> </ul>	<ul style="list-style-type: none"> <li>氣候變遷與碳管理</li> <li>溫室氣體管理</li> <li>能源管理</li> <li>水資源管理</li> <li>廢棄物管理</li> </ul>	<ul style="list-style-type: none"> <li>人才任用與培育</li> <li>多元性與不歧視</li> <li>員工留任與發展</li> <li>績效管理制度</li> <li>勞工人權平等</li> <li>樂活職場與員工照顧</li> <li>職業安全衛生管理</li> <li>公益活動</li> </ul>

《重大主題分析圖》

歸納出主要議題後，將其按照「影響利害關係人程度」與「對經濟、環境和社會衝擊程度」予以評估，分為低、中、高三個等級，排序出重大性主題，如下圖，共有 13 項主題為高度影響利害關係人且對經濟、環境和社會產生衝擊。

影響利害關係人程度	高	風險管理 誠信經營 客戶服務 樂活職場與員工照顧	營運績效 產品責任 多元性與不歧視
		廢棄物管理 資訊安全管理 勞工人權平等	人才任用與培育 員工留任與發展
	低	供應鏈管理 社會公益 職業安全衛生管理	公益活動 績效管理制度
		企業永續 供應鏈管理	氣候變遷與碳管理 能源管理
		低	高

對經濟、環境、社會（人權）的衝擊程度

## 《重大主題邊界》

利害關係人關切之議題，向來被列為本公司重要考量項目之內，除透過前述與利害關係人之各項溝通管道達到交流外，針對重大主題亦於本報告書之相關章節進行回應，下表為重大主題邊界與對應之 GRI 準則，以及各重大主題之回應章節，除檢視重大主題對組織內外之衝擊，亦針對各項重大主題提出相應之管理方針。明基醫支持永續發展之理念，針對各重大主題評估規劃管理方針，希冀能切實回應內、外利害關係人之期待，將企業社會責任精神根植於企業內部，並依據管理方針所設定之目標與策略，定期檢視目標成果，同時揭露於企業社會責任報告書中，能幫助本公司聚焦於相關議題，努力建置完善的管理方針，後續依據各利害關係人之意見回饋，評估管理方針之修改。



下表列出 13 項重大性議題，並依循 GRI 準則與產業特性，揭露各項重大主題之對應 GRI 準則與回應章節，以回應利害關係人關切之議題。

重大主題名稱與章節	相關 GRI 特定主題	衝擊範圍			績效衡量結果	
		明基醫	供應商	客戶		
經濟	1.5 營運績效	201 經濟績效	⊙	○	○	2024 年合併營收達新台幣 47.67 億元，較前一年度成長 5%。
	3.2 誠信經營	205 反貪腐 206 反競爭	⊙	○	○	2024 年在職同仁 100% 完成公司行為準則教育訓練，未發生任何違反誠信原則之案例。
	3.3 風險管理	201 經濟績效	⊙	○	○	每季召開風險管理會議確保公司永續經營，2024 年風險類別：策略 0、財務 1、營運 13、危害 4，經控制後均達到低風險。
	3.5 產品責任	201 經濟績效	⊙			每年定期維護 ISO 13485、ISO 14001、QMS、PPE 品質管理系統，2024 完成法規教育訓練共 20 小時與相關課程 6 人次，並取得氣墊床 QMS 與吊塔 ISO 13485 證書。
	3.6 客戶服務	418 客戶隱私	⊙		⊙	每年定期實施客戶滿意度問卷調查，2024 年平均客戶滿意度評分為 90.1 (滿分 100 分)。共開立了 4 張客訴單並全部結案，並無 MDR 事件通報。
	3.7 供應鏈管理	308 供應商環境評估 414 供應商社會評估	⊙	⊙		每年定期考核供應商，2024 年共考核評鑑 408 家，1 家不合格，合格率 99.75%。
環境	4.1 氣候變遷與碳管理	201 經濟績效 302 能源 305 排放	⊙	○	○	明基醫透過 TCFD 氣候變遷相關財務揭露指引架構，分析氣候相關之國際趨勢、產業關注議題，辨識實體與轉型等氣候相關風險與機會。
	4.2 溫室氣體管理	201 經濟績效 305 排放	⊙			2024 溫室氣體排放較基準年減少 181.9 噸 (-21.4%)，較 2023 減少 41.1 噸 (-5.8%)。
	4.3 能源管理	302 能源	⊙		○	2024 總用電量較基準年減少 34 萬度 (-22.1%)，較 2023 減少 9.3 萬度 (-7.2%)。

重大主題名稱與章節	相關 GRI 特定主題	衝擊範圍			績效衡量結果
		明基醫	供應商	客戶	
社會	5.1 人才任用與培育	404 教育與訓練	◎		依據每年營運策略與人力配置評估擬定用人需求，並透過各種管道招募各方優秀人才，2024 年合併公司招募 21 員工。
	5.2 多元性與不歧視	406 不歧視 412 人權評估	◎	○ ○	遵循國家法規與國際公約，以『重視多元文化與包容性』為核心，「尊重人權」與「用人適才」為原則，2024 年完成性騷擾防治課程為 238 人時。
	5.5 勞工人權平等	405 員工多元化與平等機會 406 不歧視 408 童工 409 強迫或強制勞動 412 人權評估	◎	○ ○	提供員工溝通管道，定期召開勞資會議，2024 無勞資糾紛所遭受之損失。除注重人權政策與人權議題，並鼓勵育嬰留停，2024 年實際提出申請者為 4 位
	6.1 社會公益	203 間接經濟衝擊	◎	○	2024 年參加財團法人明基文教基金會舉辦的公益活動：辦理「DOC 志工小旅行」新竹橫山夏茶採收勞作、新竹關西仙草採收勞作、苗栗銅鑼杭菊採收勞作。自辦活動：泰雅秘境種植月桃、守護綠地除小花蔓澤蘭等。

◎:直接衝擊 ○:間接衝擊

## 3. 公司治理



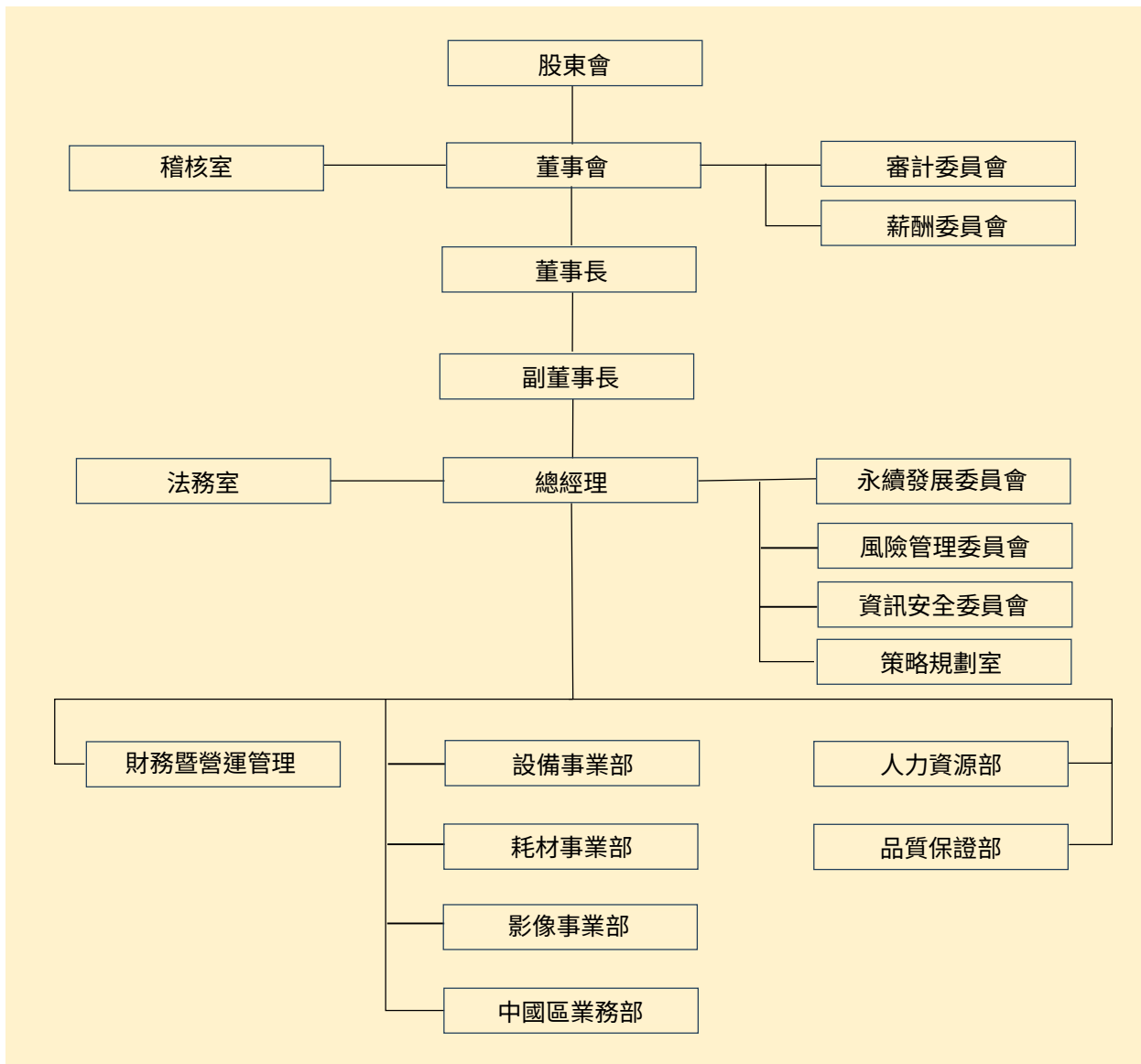
### 3.1 公司治理組織架構

明基醫依據中華民國公司法、證券交易法以及其他相關法令，制定公司治理架構與執行實務。本公司公司治理組織模型分為三個單位：董事會、審計委員會及薪資報酬委員會，其中審計委員會及薪資報酬委員會由全體獨立董事組成，而所有董事（含獨立董事）均由股東投票產生。

本公司的公司治理組織架構以董事長領導之董事會為主軸，負責策劃公司的營運方針並執行股東會之決議，內部稽核單位則依董事會通過之內部控制制度，協助管理階層檢討內控制度之缺失並提供建議。

本公司之公司治理架構以內部組織規章為依據，明確規範不同單位之權責，藉由股東會、董事會彼此間相互制衡，達到公司治理之目的。

本公司實施公司治理制度之主要方向包含：強化董事會職能、重視股東及利害關係人之權利、資訊揭露透明化以及落實內部控制暨內部稽核制度等，以下章節除說明本公司董事會、功能性委員會之實際運作外，並呈現在公司治理、誠信經營與風險管理方面的執行情形。本公司之公司治理架構如下圖所示：



### 《董事會》

為本公司最高治理機構，係經由股東會依據「董事選舉辦法」選舉產生。本公司第十五屆董事會由七位豐富學經歷的董事組成，並依法推選董事長，以其為公司最高管理者及代表人，確保企業之正常運作並符合相關法規。在董事長的帶領下，董事會定期聽取經營團隊對於公司整體營運、績效目標、成長規劃、永續經營等方面的報告，且董事各成員與經營團隊、各級員工透過定期機制互相交流，以了解及適時回應利害關係人之期待。公司設有與利害關係人專屬信箱，隨時可將意見傳遞，並有專人回覆和處理，溝通管道順暢。

本公司已設立永續發展委員會，由總經理擔任最高指導人員，相關執行工作由各事業單位主管推派成員組成推動小組，每年至少召開一次會議，設定本公司於經濟、環境及社會各面向之企業永續年度目標並執行相關方案。本公司以全球永續性報告指標為編製標準，期與國際接軌。董事會將定期檢視永續發展之目標及執行成效，未來亦將每年編製永續報告書並提報董事會，藉以評核各單位在經濟、環境和社會議題方面的表現，確保在永續經營之發展方向與利害關係人之期望相符，以落實企業願景。

### 《董事會多元化及獨立性》

本公司於 2015 年 10 月 08 日經董事會通過訂定「公司治理實務守則」，在第三章「強化董事會職能」即擬訂有多元化方針。本公司董事會成員之提名與遴選係採候選人提名制，除評估各候選人之學經歷資格外，並參考利害關係人的意見，遵守「董事選舉辦法」及「公司治理實務守則」，以確保董事成員之多元性及獨立性。

董事會成員應普遍具備執行職務所必需之知識、技能及素養。為達到公司治理之理想目標，董事會整體應具備之能力如下：

- 一、營運判斷能力
- 二、會計及財務分析能力
- 三、營運管理能力（包括對子公司之營運管理）
- 四、危機處理能力
- 五、產業知識
- 六、國際市場觀
- 七、領導能力
- 八、決策能力
- 九、風險管理智識與能力



### 《董事會成員多元化情形》

董事姓名	基本組成								多元產業及專業能力					
	國籍	性別	兼任本公司員工	年齡			獨立董事任期年資			經營管理	財務金融	醫療產業知識	資訊科技	學術研究
				51   60	61   70	71   80	3 年以下	3-9 年	9 年以上					
陳其宏	中華民國	男			V				V	V	V	V		
楊宏培	中華民國	男	V		V				V	V	V	V		
管新寶	中華民國	男	V	V					V	V	V	V		
沈勝龍	中華民國	男		V					V	V		V		
張欽棟	中華民國	男				V		V	V	V	V			
周光仁	中華民國	男			V		V		V	V		V		
朱炫璉	中華民國	女		V			V		V	V			V	

具本公司員工身分之董事 2 位占比為 29%、獨立董事 3 位占比為 43%；3 位董事年齡在 51-60 歲，3 位董事年齡在 61-70 歲，1 位董事年齡在 71-80 歲；2 位獨立董事任期在 3 年以下；1 位獨立董事任期在 9 年以上。各董事及獨立董事皆具有經營管理及財務金融等多元產業及專業能力；具有醫療產業知識及相關產業經驗者有陳其宏董事、楊宏培董事、管新寶董事及張欽棟獨立董事；長於資訊科技領域者有陳其宏董事、楊宏培董事、管新寶董事、沈勝龍董事、周光仁獨立董事；朱炫璉獨立董事於學術界立足甚久對本公司務經營助益良多。

### 《董事會績效評估》

內部評估結果已提報本公司 2025 年第 1 次董事會。

評估週期	每年執行一次	
評估期間	2024 年 01 月 01 日至 2024 年 12 月 31 日	
評估範圍	董事會及個別董事成員	功能性委員會（包含審計委員會、薪資報酬委員會）
評估方式	董事會內部自評	功能性委員會內部自評

評估內容	公司目標與任務之掌握、對公司營運之參與程度、內部關係經營與溝通、提升董事會決策品質、董事會組成與結構、董事職責認知、董事之選任、專業及持續進修、內部控制				對公司營運之參與程度、功能性委員會職責認知、功能性委員會決策品質、功能性委員會組成及成員選任、內部控制			
	優等	良好	標準	待加強	優等	良好	標準	待加強
評估結果	本公司 2024 年度董事會及個別成員內部評估，達成率為 99.94%，評估結果為「優等」。				本公司 2024 年度審計委員會及個別成員內部評估，達成率為 99.67%，評估結果為「優等」。  本公司 2024 年度薪資報酬委員會及個別成員內部評估，達成率為 98.75%，評估結果為「優等」。			

明基醫之董事成員均依「上市上櫃公司董事、監察人進修推行要點」規定，每人每年持續進修至少 6 小時，藉以增進最高治理單位就經濟、環境、社會等議題的相關知識。

2024 年進修情形：

職稱 姓名	進修日期 進修時數	主辦單位 課程名稱
董事長 陳其宏	06 月 13 日 3 小時	中華獨立董事協會 IFRS 永續揭露準則介紹及國內外碳排淨零趨勢分享
	09 月 30 日 3 小時	臺灣證券交易所 壯大臺灣資本市場高峰會
副董事長 楊宏培	06 月 13 日 3 小時	中華獨立董事協會 IFRS 永續揭露準則介紹及國內外碳排淨零趨勢分享
	08 月 09 日 3 小時	財團法人中華民國證券暨期貨市場發展基金會 人工智慧對企業的風險及注意事項
	10 月 07 日 3 小時	中華民國工商協進會 2024 台新淨零高峰論壇
董事 管新寶	06 月 13 日 3 小時	中華獨立董事協會 IFRS 永續揭露準則介紹及國內外碳排淨零趨勢分享
	10 月 07 日 3 小時	中華民國工商協進會 2024 台新淨零高峰論壇
	11 月 13 日 3 小時	台灣董事學會 經營管理者需要知道的長短期經濟趨勢
董事 沈勝龍	06 月 13 日 3 小時	中華獨立董事協會 IFRS 永續揭露準則介紹及國內外碳排淨零趨勢分享
	11 月 13 日 3 小時	台灣董事學會 經營管理者需要知道的長短期經濟趨勢

職稱 姓名	進修日期 進修時數	主辦單位 課程名稱
獨立董事 張欽棟	04月10日 3小時	台灣董事學會 掌舵企業智慧之航 公司治理引領前行
	10月07日 3小時	中華民國工商協進會 2024 台新淨零高峰論壇
	11月12日 3小時	社團法人中華公司治理協會 AI 時代，企業成長創新思維
	11月13日 3小時	台灣董事學會 經營管理者需要知道的長短期經濟趨勢
獨立董事 周光仁	04月10日 3小時	台灣董事學會 掌舵企業智慧之航 公司治理引領前行
	06月13日 3小時	中華獨立董事協會 IFRS 永續揭露準則介紹及國內外碳排淨零趨勢分享
	10月07日 3小時	中華民國工商協進會 2024 台新淨零高峰論壇
	11月13日 3小時	台灣董事學會 經營管理者需要知道的長短期經濟趨勢
獨立董事 朱炫璉	02月22日 3小時	中華民國公司經營暨永續發展協會 公司治理 30、資本市場藍圖與綠色融資
	05月17日 2小時	財團法人台北金融研究發展基金會 國際財務報導準則第 S1 號和第 S2 號
	04月30日~05月31日 2小時	財團法人台北金融研究發展基金會 自然相關財務揭露-TNFD
	06月13日 3小時	中華獨立董事協會 IFRS 永續揭露準則介紹及國內外碳排淨零趨勢分享
	10月07日 3小時	中華民國工商協進會 2024 台新淨零高峰論壇

### 《薪資報酬委員會》

本公司於 2013 年 06 月 10 日設置薪資報酬委員會，由 3 名獨立董事組成，其職能係以專業客觀之地位，就本公司董事及經理人之薪資報酬政策及制度予以評估，並向董事會提出建議。依照中華民國證券交易法及相關行政命令規定及明基醫薪資報酬委員會組織章程，薪資報酬委員會成員由董事會任命且委員會應至少由三位獨立董事組成。

委員會應以善良管理人之注意，忠實履行下列職權，並將所提建議提交董事會討論：

- 一、定期檢討本規程並提出修正建議。
- 二、訂定並定期檢討本公司董事及經理人年度及長期之績效目標與薪資報酬之政策、制度、標準與結構。
- 三、定期評估本公司董事人及經理人之績效目標達成情形，並訂定其個別薪資報酬之內容及數額。

本委員會履行前項職權時，應依下列原則為之：

- 一、確保公司之薪資報酬安排符合相關法令並足以吸引優秀人才。
- 二、董事及經理人之績效評估及薪資報酬，應參考同業通常水準支給情形，並考量個人所投入之時間、所擔負之職責、達成個人目標情形、擔任其他職位表現、公司近年給予同等職位者之薪資報酬，由公司短期及長期業務目標之達成、公司財務狀況等評估個人表現與公司經營績效及未來風險之關連合理性。
- 三、不應引導董事及經理人為追求薪資報酬而從事逾越公司風險胃納之行為。
- 四、針對董事及高階經理人短期績效發放紅利之比例及部分變動薪資報酬支付時間，應考量行業特性及公司業務性質予以決定。
- 五、本委員會成員對於其個人薪資報酬之決定，不得加入討論及表決。

本公司之薪資報酬委員會委員計 3 人。本屆委員任期自 2023 年 06 月 09 日至 2026 年 06 月 08 日止。**2024 年度共召開 2 次常會，出席率為 100%。**

經理人酬金給付政策、制度、標準與結構，並依所擔負之職責、風險、投入時間等因素敘明與給付酬金數額之關聯性：

**給付酬金政策：**依經理人所負經營管理之權責，同時考量吸引並留用專業管理人才之因素，給予該職務相對合理之酬金。

**經理人之酬金項目及標準：**

- ◎每月固定薪資：依各職級之薪資標準核定之。
- ◎績效獎金：依經營績效考核結果進行分配。
- ◎盈餘分派之酬勞：依據本公司民國 108 年 03 月 07 日董事會決議員工酬勞之分派以稅前利益扣除分派員工及董事酬勞前的利益為計算基礎，員工酬勞訂定提列比例原則為 9%。

**訂定酬金制度：**本公司經理人酬金給付原則，訂有「高階經理人之薪資報酬及原則」，並經董事會決議通過。

**酬金與經營績效關聯性：**本公司訂有考核管理辦法，定期評核經理人之績效表現，同時依考核成果決定績效獎金與紅利之分派，落實依經營績效來決定變動薪酬之給付。

## 《審計委員會》

本公司於 2014 年 06 月 06 日設置審計委員會，由 3 名獨立董事組成，其旨在協助董事會履行監督公司有關會計、稽核、財務報導執行流程及財務控制上的品質和誠信度。

本屆審計委員會任期自 2023 年 06 月 09 日至 2026 年 06 月 08 日止。

**2024 年度審計委員會開會 4 次，出席率為 100%。**

- 一、依證交法第十四條之一規定訂定或修正內部控制制度。
- 二、內部控制制度有效性之考核。
- 三、依證交法第三十六條之一規定訂定或修正取得或處分資產、從事衍生性商品交易、資金貸與他人、為他人背書或提供保證之重大財務業務行為之處理程序。
- 四、涉及董事自身利害關係之事項。
- 五、重大之資產或衍生性商品交易。
- 六、重大之資金貸與、背書或提供保證。
- 七、募集、發行或私募具有股權性質之有價證券
- 八、簽證會計師之委任、解任或報酬。
- 九、財務、會計或內部稽核主管之任免。
- 十、年度財務報告及須經會計師查核簽證之第二季財務報告。
- 十一、其他公司或主管機關規定之重大事項。

## 3.2 誠信經營

### 《利益迴避》

本公司已制定「公司誠信經營守則」中已詳細規範禁止本公司董事、經理人及所有員工從事任何於「上市上櫃公司誠信經營守則」第七條第二項各款或其他營業範圍內具較高不誠信行為風險之營業活動。明定作業程序、行為指南、違規之懲戒及申訴制度，且落實執行，並於每年底於董事會提出當年度推動企業誠信經營之執行報告時，重新檢視本公司「公司誠信經營守則」是否需要修正。



董事會中，本公司董事皆秉持高度之自律，對董事會所列議案，如涉有董事本身利害關係致損及公司利益之虞時，即自行迴避，不得加入討論及表決，亦不得代其他董事行使表決權，而董事之配偶、二親等內血親，或與董事具有控制從屬關係之公司，就前項會議之事項有利害關係者，視為董事就該事項有自身利害關係，並比照前述規定辦理。

### 《誠信經營與反貪腐》

本公司已訂定「公司誠信經營守則」及「道德行為準則」並經董事會決議通過，明示誠信經營之政策、作法，以及董事會與高階管理階層落實經營政策之承諾。

公司評估往來對象之誠信紀錄，惟並未於簽訂之契約中明訂誠信行為條款。本公司及各子公司董事會與管理階層積極落實誠信經營政策之承諾，並於內部管理及商業活動中確實執行。且以誠信經營原則，公平與透明之方式進行商業活動。

為健全誠信經營之管理，本公司及各子公司設有專責人員負責誠信經營政策與防範不誠信行為方案之制定及監督執行，並定期向董事會報告。於 2025 年 03 月 03 日向董事會報告 2024 年度無任何重大違反公司誠信手冊之情事、員工 100%完成誠信手冊教育訓練及測試，以及未收到任何誠信檢舉案件。

本公司「誠信經營守則」及「董事會議事規範」中訂有董事利益迴避制度，對董事會所列議案，與其自身或其代表之法人有利害關係，致有害於公司利益之虞者，得陳述意見及答詢，不得加入討論及表決，且討論及表決時應予迴避，並不得代理其他董事行使其表決權且對員工宣導，有關業務上利益衝突相關規定，以避免同仁因利益衝突致公司發生損害。[陳述管道誠信信箱 Integrity@BenQMedicalTech.com](mailto:Integrity@BenQMedicalTech.com)。

本公司建有「內部控制制度」（含對子公司監督與管理），內部稽核單位定期評估風險並擬定稽核計劃，依其計劃執行相關查核，另視需要執行專案稽核，並定期向審計委員會及董事會報告查核結果，讓管理階層瞭解公司的內部控制執行情形以達到管理之目的。公司於 2024 年 11 月完成對全體同仁調訓誠信手冊線上課程及線上測驗。

### 3.3 風險管理

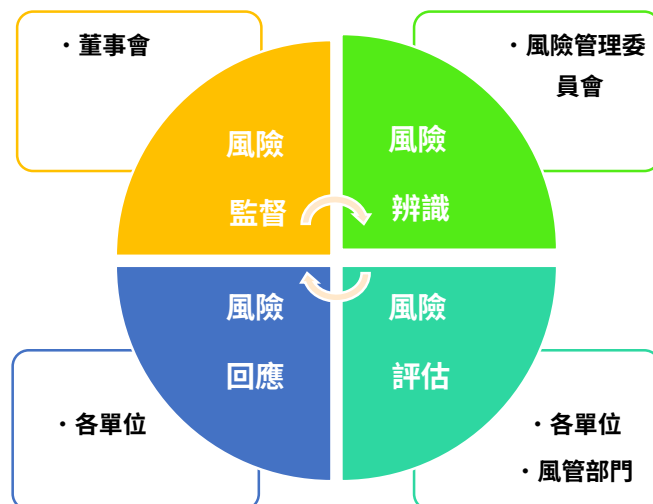
#### 《風險管理政策》

- (1) 為確保公司永續經營，風險管理委員會應每年定期對於可能造成公司營運目標負面影響的風險，加以辨識、評估、處理、報告、監控。
- (2) 於事故發生前應辨識、控制風險，事故發生時抑制損失，事故發生後迅速恢復產品及服務的提供。並對於經風險管理委員會認定的重大風險情境訂定營運持續計劃。
- (3) 對於未超過風險容忍度的風險，得考量風險管理成本，採用不同的管理工具加以處理，但下列狀況不在此限。
  - 對員工生命安全有負面影響
  - 導致違反法令規範
  - 對公司商譽有負面影響

#### 《風險管理願景》

- (1) 承諾持續提供產品及服務以創造顧客、股東、員工、社會長期價值。
- (2) 風險管理需有系統化的組織及風險管理作業程序，及時且有效的辨識、評估、處理、報告、監控影響公司生存能力的重大風險，強化所有員工風險意識。
- (3) 風險管理並不是追求「零」風險，而是在可接受風險的狀況下，追求最大利益以使風險管理成本最佳化。
- (4) 對公司商譽有負面影響

#### 《風險管理流程》



風險管理辦法規範公司的風險管理流程，包括風險檢測及評估、作業執行及審議，透過三個層級管理：

- (1) 總經理主持的風險管理委員會負責審議營運部門提出的風險預警機制及因應計畫，議案通過以後，除了鑑別出該風險的部門以外進一步指示涉及該風險的其他部門，作跨部門風險因應，緩解公司整體營運受該風險影響的可能性或衝擊性。此外，稽核室每年會對已確立的因應計畫進行稽查，確保風險預警機制的運作。
- (2) 營運部門主管進行風險項目鑑別，經風險管理總幹事審核與主委核決後訂定風險管理報告，每季執行與追蹤風險改善計畫並於風險管理季會報告，每年應編訂並提報風險管理年度報告。
- (3) 營運部門為風險管控的第一線，負責發覺與評估與自身業務相關的短、中、長期風險，進行風險的質性評估或量化評估，並根據評估的結果擬定初步的風險預警機制與因應計畫。

### 《風險管理列表》

風險類別	風險項目	風險描述/因應措施
策略	軟硬體授權與合法性	<ul style="list-style-type: none"> <li>• 現行 Office 軟體即將支援終止，未及時更新會造成資安/相容性、技術支援/業務中斷風險；部分公司授權數量不足，會衍生法律與合規性、品牌和聲譽損害及財務等風險</li> <li>• 擬更新軟體並補足授權數量。</li> </ul>
	資本管理	<ul style="list-style-type: none"> <li>• 有重大資金需求時，未正確評估最佳的資金來源，可能造成籌資成本的增加，影響獲利能力；導致媒體負面報導，影響公司形象 &amp; 利害關係人信心；造成資金中斷，影響公司存續</li> <li>• 擬增加新往來銀行、增加往來銀行之借款額度、每季與券商隨時掌握市場資訊及籌資簡報、隨時準備股權類籌資工具之時程規劃。</li> </ul>
營運	遵循之監督	<ul style="list-style-type: none"> <li>• 因應 US FDA QMSR 改版需求，若未能即時更新可能影響醫療機構和消費者對產品質量的信心，損害品牌聲譽，造成無法銷售產品至美國。</li> <li>• 擬建立制定符合 US FDA QMSR 品質管理系統的流程。</li> </ul>
	業務集中度	<ul style="list-style-type: none"> <li>• 國內精密輸液套銷售過於集中，四年一次健保價量調查，健保點降低後影響醫院耗材售價，衝擊營收及獲利。</li> <li>• 擬增加產品項目，降低單一產品佔比；增加外銷業務佔比。</li> </ul>
	營運持續	<ul style="list-style-type: none"> <li>• 避免因網路攻擊造成門市營運中斷。</li> <li>• 擬建置備份系統與改善備份機制、升級資訊設備、提升資訊與資安人員專業能力、規劃同仁資安教育訓練，提升防範意識。</li> </ul>
危害	員工健康與安全	<ul style="list-style-type: none"> <li>• 避免人員遭運轉中自動化設備捲夾受傷。</li> <li>• 擬對可能引起危害之機械、設備或器具等，應有符合規定之必要安全衛生設備及措施。</li> </ul>

備註：列出當年度高/中等級以上風險

### 3.4 資訊安全管理

#### 《資訊安全政策》

明基醫成立資訊安全管理委員會，最高負責召集人為總經理，並設有資安專責主管與人員確保資訊資產（與資訊處理相關之硬體、軟體、資料、文件及人員等）之機密性、完整性、可用性及適法性，避免遭受內、外部蓄意或意外之威脅，衡酌本公司之業務需求，並參考 ISO 27001 資訊安全國際標準製訂資訊安全政策。

#### 《資訊安全管理流程》

透過資訊安全管理系統之建置，落實資訊安全政策、保護客戶資料及公司智慧產出、強化資訊安全事件應變能力及達成資訊安全政策衡量指標。並達到利害相關團體對本公司之期望，並透過 PDCA 機制持續增強公司資安控管機制，有助於提高公司之競爭力。

#### 《資安風險管理》

妥善保護公司資訊安全管理體系內之資訊資產，對於資訊資產訂定及落實相關規範並執行風險評鑑程序，以確認資訊資產的風險水準，透過風險評鑑結果以及內部會議決定風險事項之處理措施，以達到風險能有效降低、移轉、消除甚至接受該風險。

每年會檢視各項法規及評估公司內部的資訊安全規章以確保符合法規及有效性，並定期宣導相關資安規章，避免同仁違反內部規範造成公司損害。

在供應鏈環境，要求與第三方服務廠商簽訂合約，有要求其遵守保密及網路安全規定。另新人入職時進行基本資訊安全相關訓練外，本公司亦定期舉辦電子郵件社交工程演練，對員工進行電子郵件收發等相關資訊安全知識之教育訓練，以降低員工誤點擊惡意郵件之風險。透過各類課程的進行，除提升同仁資訊安全意識，亦確保資訊安全觀念能融入日常作業中。

#### 《資訊安全控制措施》

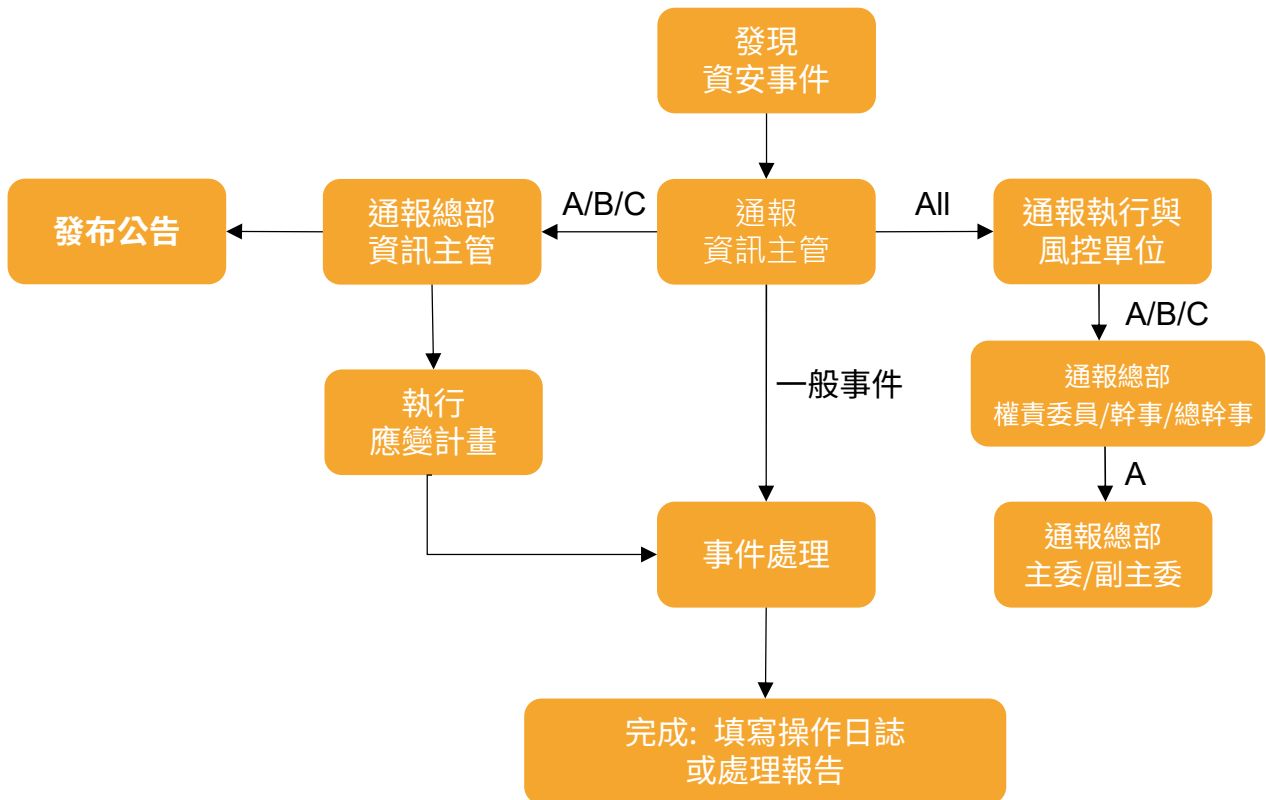
- 成立資訊安全管理組織，督導資訊安全管理制度之運作，鑑別資訊安全管理制度之內、外部議題及利害相關團體對本公司之資訊安全要求與期望。
- 公司內部流程之資訊安全之評估及管理。
- 公司全體員工之資訊安全意識增強與權責分工。

- 外部廠商遵循之資訊安全要求。
- 資訊安全指標之制定。
- 資訊作業持續運作計畫及演練作業。
- 資訊安全事件與應對處理。
- 法律法規遵循性。
- 資安保險之安排。



### 《資安事件通報程序》

依「緊急事故通報程序」資訊安全通報由高至低分為 A、B、C 共三級，當同仁發生資安事件由事件處理人員或資訊安全主管進行應對，判斷是否啟動緊急應變計畫或做一般處理。應變結束後應填寫事件報告，防範相同事件重複發生。



### 《資訊安全管理行動》

行動方案	行動計劃	執行成果
資通安全架構	資安專責主管與資訊安全人員	2023年6月及10月申報設置資安專責主管1名及資訊安全人員1名，資安專責主管負責公司資訊安全規劃、技術導入與相關的事項，以維護及持續強化資訊安全。審視資安相關風險，每年於風險管理委員會提出，每季追蹤相關改善進度。
	防火牆設備與資安險	2023年10月更新1台防火牆。每年與集團共同投保資安險，作為面對資安威脅之風險管理解決方案之一，保額為一千五百萬美元。
資訊安全防衛	資訊安全教育訓練，包括資安概念、資安宣導、資安風險與入侵方式、案例分享、資安對策...等	2024年完成278人線上資訊安全教育訓練及考核；執行兩次社交工程釣魚郵件測試。製作超過五份資安公告，傳達資安防護重要規定與注意事項。
	不定期選取資安事件案例	以系統公告或E-mail方式，對全公司進行資訊安全重要性宣導
	參與集團資安相關會議，透過不同資安議題討論，並研擬對策	2024年與集團共同執行12次資安工作彙報及4次依資安議題分享討論。

### 3.5 產品責任

明基醫以『基於符合法規要求，設計及生產滿足預期功效與安全使用的產品與服務，以滿足顧客需求』做為品質管理政策，而品質管理系統係依據各國醫療器材品質管理系統準則等法規要求設計制定，希望藉由品質管理系統持續運作，建立可靠之品質控管，使產品及服務品質在整體生命週期皆符合客戶要求。確保品質系統之落實及一致性，每年由品質保證部門發起內部稽核，每年一次進行外部稽核，驗證公司品質系統之落實。

本公司龜山廠自 2017 年取得 ISO 13485:2016、ISO 14001:2015、2021 年取得醫療設備 Class I 的歐盟 CE MDR、2023 年取得個人防護設備 (FFP2/N95) 的歐盟 CE PPER，2023 起取得醫療器材製造業者品質管理系統(QMS)證書；臺中廠自 2017 年取得 ISO 13485:2016、2021 起取得醫療器材製造業者品質管理系統(QMS)證書，年度維護證書之有效性。

### 《品質管理系統與有效期限》

管理系統（龜山廠）	有效期間
ISO 13485:2016/ EN ISO 13485:2016	2023/09/05~2026/09/06
ISO 14001:2015	2022/12/25~2025/12/26
MDR 2017/745/EU (Class I)	無效期
PPER 2016/425/EU (Module D)	2023/10/09~2026/10/09
QMS 醫療器材製造業者品質管理系統	2023/12/22~2027/04/30

管理系統（臺中廠）	有效期間
ISO 13485:2016/ EN ISO 13485:2016	2023/09/05~2026/09/06
QMS 醫療器材製造業者品質管理系統	2023/04/05~2026/04/05

### 《2024 品質改善專案》

項目	說明
品質教育訓練	<ol style="list-style-type: none"> <li>針對公司TFDA醫療器材技術人員進行醫療器材相關法規的教育訓練，內容包括ISO 11135 標準與實務、ISO 17665 標準與實務與醫療器材品質管理系統與QMS/QSD申請實務，課程總時數合計20小時。</li> <li>針對公司重點人員完成儀器校驗管理人員訓練共1人次、確效執行人員訓練共2人次、臨床評估人員訓練共1人次、風險管理人員訓練共2人次。</li> </ol>

### 《品質未來規劃》

隨著公司業務的不斷擴展與產品線的豐富，2024 年已分別取得氣墊床 QMS 與吊塔 ISO 13485 證書。2025 年我們計畫新增雷射治療儀的產品許可證與 ISO 13485 品項申請，並確保此產品在整個生命週期內，包括設計、開發、生產、儲存、銷售及售後服務的每一個過程中導入相應的品質管理規劃與管控機制，以符合 ISO 13485 品質管理系統的要求。

### 3.6 客戶服務

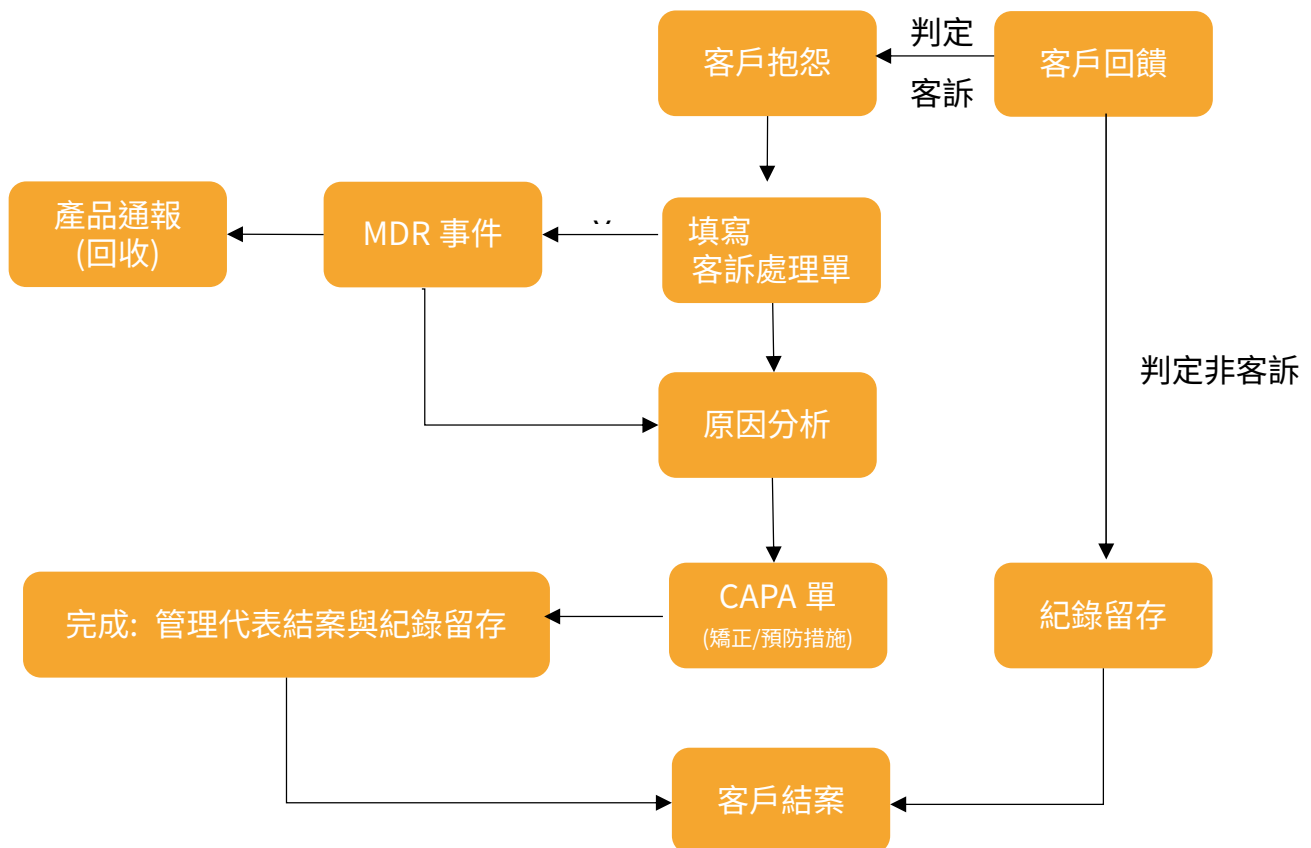
明基醫產品分為內銷與外銷，外銷地區分為亞洲、美洲、歐洲及其他地區，客戶服務由各業務單位執行，包括提供相關產品教育訓練、售後服務等；並設有免付費 (0800-015533) 電話及郵件信箱([tm.Service@BenQMedicalTech.com](mailto:tm.Service@BenQMedicalTech.com))，由專人處理申訴與諮詢。

#### 《滿意度調查》

市場暨產品管理部門每年定期實施客戶滿意度問卷調查，問卷調查分三大區域(中國、台灣、國際)調查項目包含行銷資訊滿意度、產品滿意度、業務滿意度、客服人員處理滿意度及物流滿意度等方面，結果於管理審查會議報告。客戶回饋之意見，也於管理審查會議中進行分析，並設定未來一年之滿意度目標。

2024 年針對重大客戶進行問卷調查，有效問卷數 29 份，平均客戶滿意度評分為 90.1(滿分 100 分)。2024 年客戶反映的缺失或建議事項，市場暨產品管理部門均已進行分析並擬定解決方案與改善措施，100%妥善處理，對公司業務並無重大影響。

#### 《客訴處理流程》



2024 年共開立了 4 張客訴單並已全部完成結案，達成率為 100%。  
無 MDR 通報事件，並無發生因法規變動而回收產品案件。

### 3.7 供應鏈管理

高品質與穩定的供應鏈是明基醫產品發展重要的基礎，本公司透過供應鏈管理制度確保取得原物料與勞務的過程中，與供應商共融共好的同時符合永續發展。

#### 《供應商管理原則》

供應商管理流程	供應商評鑑流程
<ol style="list-style-type: none"> <li>1. 供應商選擇 資料蒐集、初步篩選</li> <li>2. 供應商評估 供應商報價、交期與配合度認定原則、送樣試用品</li> <li>3. 供應商審查核准</li> <li>4. 供應商登錄</li> <li>5. 交易紀錄</li> </ol>	<ol style="list-style-type: none"> <li>1. 量產中供應商，每年依「供應商/外包商考核表」評分標準進行進行考核作業。每年至少實施一次，於隔年 Q1 實施。</li> <li>2. 重要零組件量產中供應商，半年需另外考核一次，於當年 Q3 實施供應商評估。</li> </ol>
供應商永續管理要求	供應商評分標準
<ol style="list-style-type: none"> <li>1. 優先選擇符合 EU RoHS 供應商</li> <li>2. 供應鏈在地化，考量服務效率、交期、原材料運輸距離與碳排放，優先選用在地供應商</li> <li>3. 鼓勵及配合供應商包材之回收</li> <li>4. 要求供應商回覆企業社會責任</li> <li>5. 宣導及執行電子化採購流程</li> </ol>	<ol style="list-style-type: none"> <li>1. 交期：依逾期率%共分五等級，分別為 20 分/15 分/10 分/5 分/0 分</li> <li>2. 服務：滿分 20 分，由採購人員評比</li> <li>3. 品質：依不合格率%共分五等級，分別為 60 分/50 分/40 分/30 分/20 分</li> </ol> 滿分 100 分，60 分以下為不合格，重要零組件供應商分數不得低於 70 分

#### 《供應商數量與種類》

供應商	數量
一般供應商	408
重要零組件供應商	35

#### 《供應商評鑑實績》

**2024 年供應商共考核評鑑 408 家，1 家不合格，合格率 99.75%。**

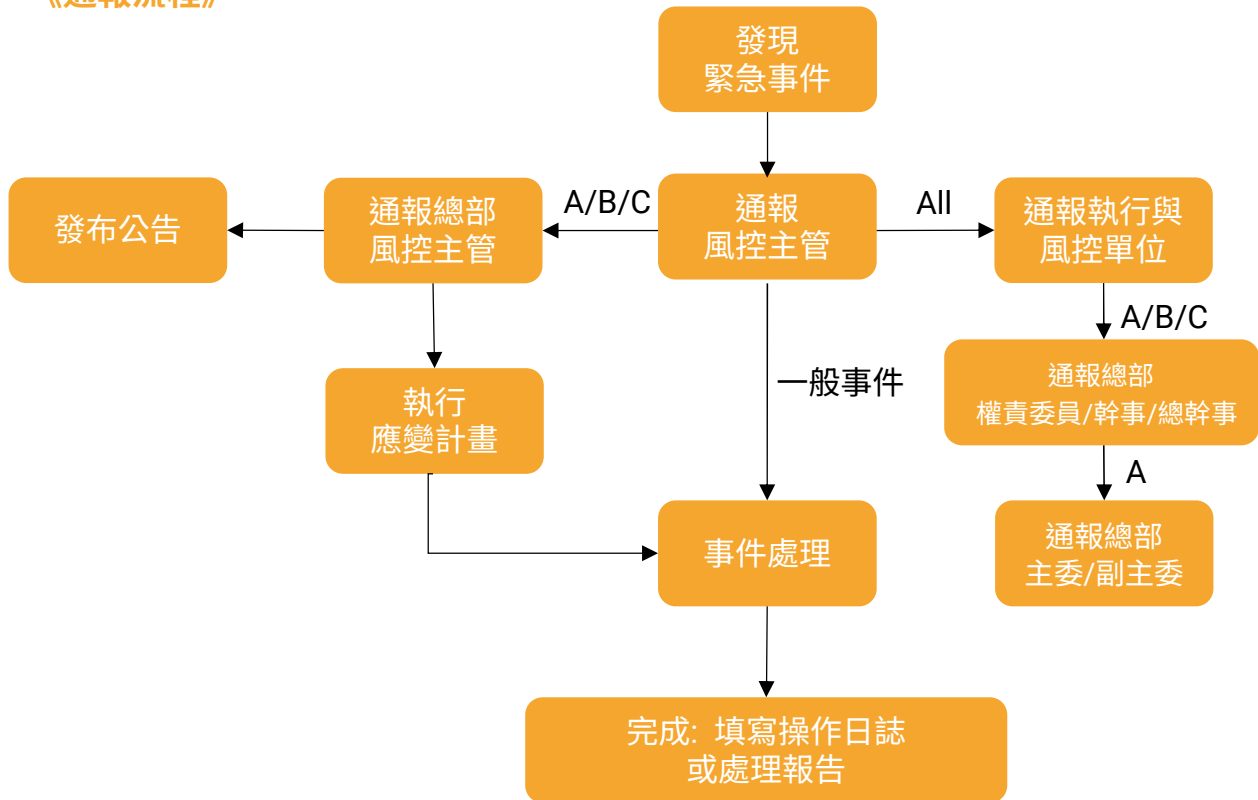
若因品質因素判定為不合格供應商，應由品質部門提出分析報告後知會相關單位，必要時召集會議進行檢討。單一供應商因品質導致考核分數幾近不合格邊緣者，由品質部門依據其原因，協助其改善並定出覆評日期，重新進行品質評估。

除品質其他因素外（包括交期、服務等...）導致供應商評鑑時不合格，由採購部門依據其原因與其進行協商改善，若協商後仍無法配合，則將尋求其他供應商取代之。

### 3.8 緊急事故通報

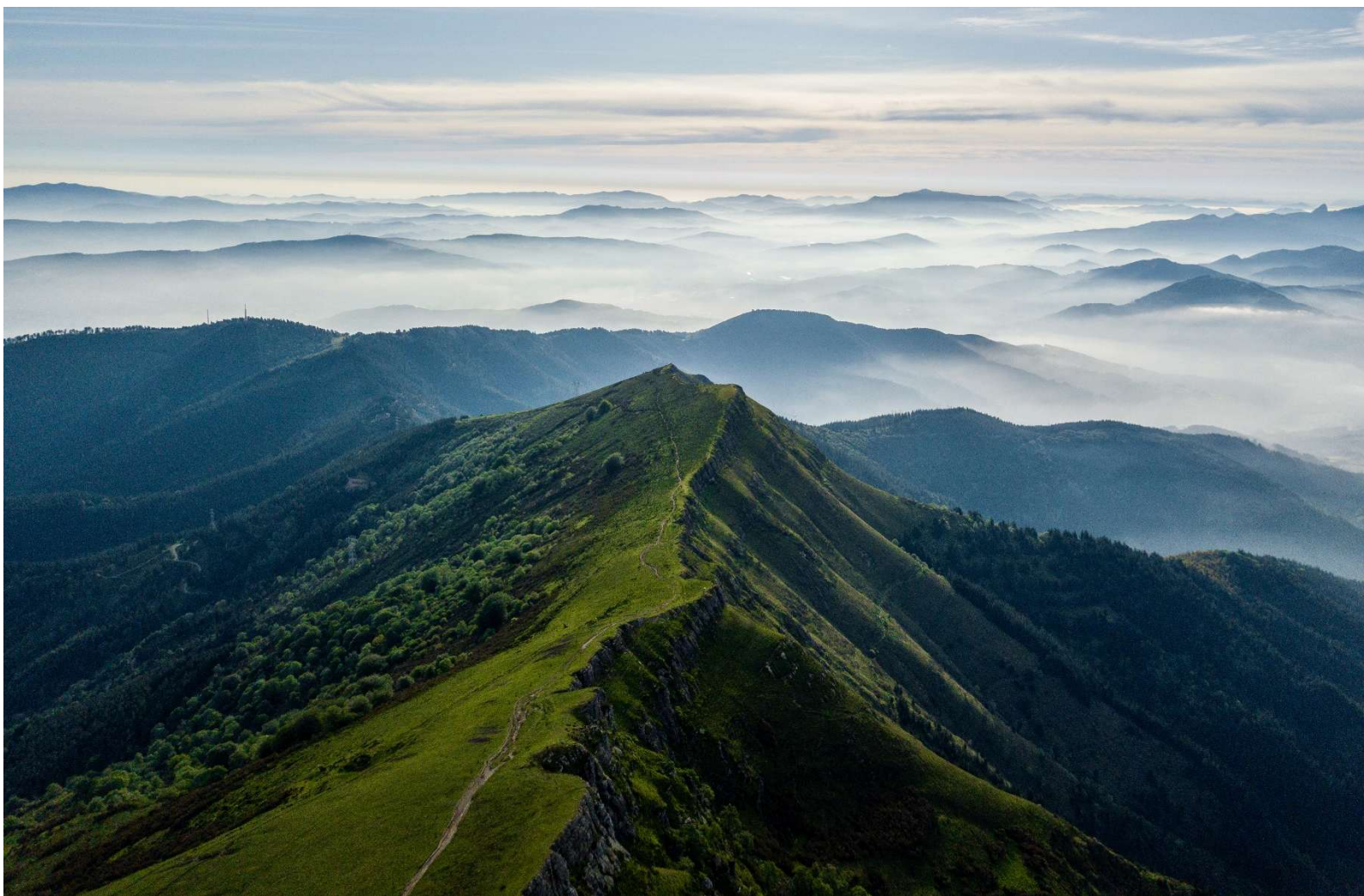
依「緊急事故通報程序」通報由高至低分為 A、B、C 共三級，當同仁事件由事件處理人員或資訊安全主管進行應對，判斷是否啟動緊急應變計畫或做一般處理。應變結束後應填寫事件報告，防範相同事件重複發生。

#### 《通報流程》



#### 《通報分級》

通報種類	時間限制	緊急事故大類	
A	2小時內	<ul style="list-style-type: none"> <li>環安事件</li> <li>社會責任/健康</li> <li>公共事務</li> <li>營業中斷</li> <li>廠商供應中斷</li> <li>運輸事件</li> </ul>	<ul style="list-style-type: none"> <li>HUB 貨物損失</li> <li>財物損失</li> <li>訴訟爭端</li> <li>維修服務中斷/客訴</li> <li>資訊安全</li> </ul>
B	4小時內		
C	8小時內		
一般事件	依規定		



# 4. 環境永續

## 4.1 氣候變遷與碳管理

### 《TCFD 氣候相關財務揭露》

核心架構	因應措施	
治理	董事會	主要負責監督及提供建議，包含氣候議題產生的財務風險評估、氣候相關的資本支出、運用研發掌握氣候議題的相關機會。未來在評估併購或投資時，必須針對該公司營運相關的氣候議題進行盡職調查，作為董事會通過併購投資案件的必要評估。
	永續發展委員會	推動公司治理、企業社會責任、誠信經營等作業之推定及推展、評估公司治理、環境、社會責任等相關事務
	風險管理委員會	為確保公司永續經營及健全公司風險管理，以落實建置、推行、監督、維護風險管理計畫相關工作。
策略	定義短中長期風險與機會	明基醫分別根據公司的財務規劃、策略方向、願景目標界預計擬定短（3 年內）、中（10 年內）、長（超過 10 年）期風險與機會，結合永續發展部的分析結果及永續趨勢，逐時調整營運規劃。
	深化TCFD應用	以 TCFD 架構作為評估氣候風險與機會的基礎，持續按既有的分析結果，加強公司整體應對氣候議題的管理體系。
	強化情境分析	持續關注 IPCC 評估報告的最新內容，規劃風險與機會因應措施。
風險管理	資訊掌握	將持續追蹤國內外氣候風險相關資訊、資源及工具，有助於明基醫更新風險基礎資料，以進行實體風險危害程度評估，並調整風險應對措施。
	階段投入	以當前風險重大性的評估結果，依風險預期發生的短、中、長期推估，逐步導入風險因應措施。
	成效檢核	對於已投入的因應作為，對照專案設定的目標檢核執行成果。重大議案提報至董事會審核，進行滾動式調整。
指標和目標	關鍵管理指標	明基醫將建立永續管理績效指標，並以 ISO 或其他國際通用標準及工具進行管理。
	國際倡議目標	配合母公司響應 RE100 等國際減碳倡議。

註：永續發展委員會 2024 年成立

## 《風險與機會評估程序》

透過 TCFD 氣候變遷相關財務揭露指引架構，分析氣候相關之國際趨勢、產業關注議題，辨識實體與轉型等氣候相關風險與機會，明基醫推動 TCFD 流程包含以下四大步驟：（1）蒐集氣候風險與機會議題、（2）鑑別重大氣候風險、（3）分析財務衝擊、（4）研擬因應措施，說明如下：

步驟	做法
1. 蒐集氣候風險與機會議題	藉由國際研究機構出版之氣候變遷研究報告，以及透過與利害關係人之議合狀況，蒐集明基醫於營運、環境、產品面可能面臨的風險與機會議題。
2. 鑑別重大氣候風險	透過討論彙整出所有可能影響營運的氣候風險與機會議題。
3. 分析財務衝擊	針對重點風險量化財務影響數值，瞭解對營運可能影響，並於既有風險管理機制進行因應調整。
4. 研擬因應措施	針對所鑑別出的風險與機會提出因應措施。





### 《氣候相關風險與因應措施》

類型	風險	內容	潛在財務衝擊	因應措施
轉型 風險	政策與法規	<ul style="list-style-type: none"> <li>政府訂定減碳法規</li> <li>綠電憑證競爭</li> </ul>	<ul style="list-style-type: none"> <li>汰換製程設備、營運成本提高</li> </ul>	<ul style="list-style-type: none"> <li>積極開發符合低碳綠色產品、長期規劃有助訂單成長增加營收</li> <li>揭露溫室氣體盤查結果，執行溫室氣體減量專案</li> </ul>
	技術	<ul style="list-style-type: none"> <li>低碳商品與服務</li> <li>徵收碳費</li> </ul>	<ul style="list-style-type: none"> <li>新的營運成本支出</li> </ul>	<ul style="list-style-type: none"> <li>執行溫室氣體減量專案</li> </ul>
	市場	<ul style="list-style-type: none"> <li>開發低碳綠色產品</li> </ul>	<ul style="list-style-type: none"> <li>低碳綠色原料不易取得，面臨營運成本增加、製程挑戰與營收下降</li> </ul>	<ul style="list-style-type: none"> <li>蒐集國內外綠色產品相關資訊，研訂環境永續方案。</li> <li>提升綠色採購管理，精進製程技術</li> </ul>
	名譽	<ul style="list-style-type: none"> <li>利害關係人的關注與負面回饋日益增加</li> </ul>	<ul style="list-style-type: none"> <li>影響勞動力管理和規劃</li> </ul>	<ul style="list-style-type: none"> <li>提供員工留任與發展措施</li> </ul>
實體 風險	立即性	<ul style="list-style-type: none"> <li>颱風暴雨造成水災</li> </ul>	<ul style="list-style-type: none"> <li>產能受損，聲譽下滑</li> <li>資本損失</li> </ul>	<ul style="list-style-type: none"> <li>擬定居家網路辦與輪班生產方向</li> </ul>
	長期風險	<ul style="list-style-type: none"> <li>水資源短缺</li> </ul>	<ul style="list-style-type: none"> <li>產品生產中斷，營收下滑</li> </ul>	<ul style="list-style-type: none"> <li>改善排水系統</li> <li>採用省水裝置減少民生用水浪費</li> </ul>

### 《氣候相關機會與因應措施》

類型	內容	潛在財務影響	因應措施
機會	資源效率	<ul style="list-style-type: none"> <li>減少用水量與耗水量</li> <li>回收再利用</li> </ul>	<ul style="list-style-type: none"> <li>降低營運成本</li> <li>採用省水裝置減少民生用水浪費</li> <li>逐步提高環保包材應用，降低溫室氣體排放，減少碳足跡</li> </ul>
	能源來源	<ul style="list-style-type: none"> <li>使用低碳能源</li> <li>使用新技術</li> </ul>	<ul style="list-style-type: none"> <li>降低營運成本</li> <li>名譽提高且商品/服務需求量上升</li> <li>積極建立再生能源發電措施</li> </ul>
	產品與服務	<ul style="list-style-type: none"> <li>開發低碳商品與服務</li> </ul>	<ul style="list-style-type: none"> <li>透過低碳產品和服務的需求提高收入</li> <li>開發符合低碳綠色產品、長期規劃有助訂單成長增加營收</li> </ul>
	市場	<ul style="list-style-type: none"> <li>善用公共部門獎勵辦法</li> </ul>	<ul style="list-style-type: none"> <li>進入新興市場而增加營收</li> <li>強化 ESG 行動，積極參與政府永續獎項評比</li> </ul>
	韌性	<ul style="list-style-type: none"> <li>多樣化</li> </ul>	<ul style="list-style-type: none"> <li>透過新產品提升收入以增加組織韌性</li> <li>積極開發新製程與新產品</li> </ul>



## 4.2 溫室氣體管理

### 《範疇一、二排放量》

年度	項目	總公司	龜山廠	臺中廠
2023	範疇一、直接排放 (tCO <sub>2e</sub> )	37.2395	28.3686	0.0336
	範疇二、間接排放 (tCO <sub>2e</sub> )	52.9153	517.2328	72.2663
	合計 (tCO <sub>2e</sub> )	90.1548	545.6014	72.2999
	<b>排放密集度 (tCO<sub>2e</sub>/ 百萬元營收)</b>		<b>1.6370</b>	
2024	範疇一、直接排放 (tCO <sub>2e</sub> )	38.9928	31.8228	1.0910
	範疇二、間接排放 (tCO <sub>2e</sub> )	46.6707	496.4517	51.8935
	合計 (tCO <sub>2e</sub> )	85.6635	528.2746	52.9845
	<b>排放密集度 (tCO<sub>2e</sub>/ 百萬元營收)</b>		<b>1.4244</b>	

註：個體公司溫室氣體排放

年度	項目	明基醫	子公司	合計
2024	範疇一、直接排放 (tCO <sub>2e</sub> )	71.9067	295.1541	367.0608
	範疇二、間接排放 (tCO <sub>2e</sub> )	595.0159	1306.2450	1901.2609
	合計 (tCO <sub>2e</sub> )	666.9225	3712.9798	2268.3217
	<b>排放密集度 (tCO<sub>2e</sub>/ 百萬元營收)</b>		<b>0.4758</b>	

註：合併公司溫室氣體排放

明基醫合併報表子公司已於 2025 年 4 月完成 2024 年度溫室氣體盤查，子公司共計有 17 家，分別為：

分類	子公司
<b>國內</b> <b>(10 家)</b>	聯亞國際股份有限公司、明基口腔醫材股份有限公司、怡安醫療器材股份有限公司、華鋒科技股份有限公司、明基健康生活股份有限公司、合躍生活廣場事業股份有限公司、虹韻國際貿易股份有限公司、康科特股份有限公司、明悅智醫股份有限公司、凱圖國際股份有限公司、艾柏生技股份有限公司
<b>國外</b> <b>(7 家)</b>	高望投資有限公司、明基三豐醫療器材(上海)有限公司、明基智慧(上海)醫療器材有限公司、楷圖(上海)商貿有限公司、K2 MEDICAL(THAILAND)CO.,LTD、PT FRISMED HOSLAB INDONESIA

## 《溫室氣體減量方案》

依據 SBTi（科學基礎減量目標倡議）範疇一/二線性減量絕對值應至少年減 4.2%，明基醫預計在 2025 年減少 5% 溫室氣體排放量，採取對策如下。

減量項目	行動方案
能源效率提升 →	(1) 對用電設備進行能效稽核，找出耗能熱點。 (2) 更換為高效節能設備。
設備汰換 →	(1) 針對高耗能老舊設備（如鍋爐、空壓機、冷凍機）進行汰換。 (2) 同步考量節能與低碳排技術。
交通與運輸 →	(1) 盡量使用遠端會議進行降低公務車使用。 (2) 同區域客戶、供應商、工廠安排同一趟外出處理，減少分散型行程。 (3) 鼓勵會議共乘交通，減少一車一人。
資源循環與減廢 →	(1) 建立資源回收、廢棄物分類與再利用流程。 (2) 減少製程損耗與報廢率。 (3) 推動紙張減量與無紙化辦公。
節電宣導 →	(1) 教育員工節電意識：休息時間隨手關燈 & 關螢幕。 (2) 調整辦公室冷氣空調使用規範，並配合循環扇降低耗能。



## 4.3 能源管理

### 《能源使用》

本公司為提升能源之使用效率，利用各項能源，規劃相關管理措施，力行辦公室節能減碳，減少資源及能源消耗，及設法增進能源之回收和再利用性，以降低環境衝擊。

本公司在產品研發階段，優先考量在製程中降低對環境污染和資源的消耗，力求產品對環境的衝擊為最小的原料，研發符合 RoHS 及 REACH 法規等國際環保規範要求的產品。

年度	項目	總公司	龜山廠	臺中廠
2023	外購非再生電力(KWh)	107,116.0000	1,047,030.0000	140,662.0000
	使用非再生電力(KWh)	107,116.0000	1,047,030.0000	140,662.0000
	總使用再生電力(KWh)	0.0000	0.0000	0.0000
	總使用電力(KWh)	107,116.0000	1,047,030.0000	140,662.0000
	用電密集度(KWh/百萬元營收)	2993.6096		
	天然氣(GJ)	0.0000	0.0000	0.0000
	柴油(GJ)	25.3588	174.2757	17.5812
	汽油(GJ)	522.9986	119.4017	0.0000
	蒸汽(GJ)	0.0000	0.0000	0.0126
	電量(GJ)	385.6133	3769.2661	506.3776
	總使用能源(GJ)	933.9707	4062.9435	523.9714
	能源消耗密集度(GJ/百萬元營收)	12.7643		
	2024	外購非再生電力(KWh)	94,475.0000	1,004,963.0000
使用非再生電力(KWh)		94,475.0000	1,004,963.0000	101,958.0000
總使用再生電力(KWh)		0.0000	0.0000	0.0000
總使用電力(KWh)		94,475.0000	1,004,963.0000	101,958.0000
用電密集度(KWh/百萬元營收)		2,565.9505		
天然氣(GJ)		0.0000	0.0000	0.0000
柴油(GJ)		0.0000	169.7075	6.6809
汽油(GJ)		504.9683	173.7869	0.0000
蒸汽(GJ)		0.0000	0.0000	0.0088
電量(GJ)		340.1062	3617.8266	367.0447
總使用能源(GJ)		845.0745	3961.3209	373.7344
能源消耗密集度(GJ/百萬元營收)		11.0638		

註：個體公司能源使用

## 《能源管理》

本公司為提升能源之使用效率，利用各項能源，規劃相關管理措施，力行辦公室節能減碳，減少資源及能源消耗，及設法增進能源之回收和再利用性，以降低環境衝擊。

## 生產率及能源使用效率

公司將持續投入提升能效的專案及資本支出，例如：高能源效率設備升級、更換 LED 照明系統、裝設智慧電表及能源監控系統等方式，更有效運用能源並強化節能成效。

## 4.4 水資源管理

## 《水資源使用》

年度	項目	總公司	龜山廠	臺中廠
2023	取水量 (噸)	1495.0000	6786.0000	528.0000
	用水密集度 (噸/百萬元營收)		20.3665	
2024	取水量 (噸)	1393.0000	6,833.0000	182.0000
	用水密集度 (噸/百萬元營收)		17.9579	

註：個體公司水資源使用

## 《用水管理》

本公司用水需求以空調、飲用水、清潔及團膳為主，使用者為員工、訪客及承攬商，無大量製程用水需求。水資源管理政策為規劃逐步汰換具省水標章之器材並透過員工教育訓練佐以員工行為規範有效推動節約用水，減少水資源浪費。

## 《廢水管理》

本公司產品生產過程中無產出廢水。



## 4.5 廢棄物管理

### 《廢棄物使用》

年度	項目	總公司	龜山廠	臺中廠		
2023	一般事業廢棄物	再利用/回收	0.0000	0.0000	0.0000	
		非再利用/回收	焚化	8.6000	18.9000	6.0000
			掩埋	0.0000	0.0000	0.0000
			其他處理	0.0000	0.0000	0.0000
	總量(噸)	8.6000	18.9000	6.0000		
	有害事業廢棄物	再利用/回收	0.0000	0.0000	0.0000	
		非再利用/回收	焚化	0.0000	0.0000	0.0000
			掩埋	0.0000	0.0000	0.0000
			其他處理	0.0000	0.0000	0.0000
	總量(噸)	0.0000	0.0000	0.0000		
廢棄物密集度 (噸/百萬元營收)			0.0775			
2024	一般事業廢棄物	再利用/回收	0.0000	0.0000	0.0000	
		非再利用/回收	焚化	8.6000	22.4000	6.0000
			掩埋	0.0000	0.0000	0.0000
			其他處理	0.0000	0.0000	0.0000
	總量(噸)	8.6000	22.4000	6.0000		
	有害事業廢棄物	再利用/回收	0.0000	0.0000	0.0000	
		非再利用/回收	焚化	0.0000	0.0000	0.0000
			掩埋	0.0000	0.0000	0.0000
			其他處理	0.0000	0.0000	0.0000
	總量(噸)	0.0000	0.0000	0.0000		
廢棄物密集度 (噸/百萬元營收)			0.0790			

註：個體公司廢棄物使用

### 《廢棄物管理》

針對一般事業廢棄物，均依法申請許可、申報數量，並委託合格廠商清運處理，並且以提高製程廢棄物回收比率、源頭減量為目標。在廢棄物處理的分工上，係由生產部門執行廢棄物處置，嚴格審查廢棄物處理廠商的資格，執行廢棄物分類管理；環安單位則負責監稽查，透過不定期抽查廢棄物清運處理狀況，確保廢棄物受到妥善的處理。

本公司製程以組裝為主，製程中並無廢棄物產生，主要廢棄物以生活廢棄物為主。廢棄物管理政策為規劃透過員工教育訓練佐以員工行為規範有效推動減量及分類管理，提高資源利用性及其資源化價值。

## Ecology Green City



# 5. 友善職場

## 5.1 人才任用與培育

### 《員工結構》

2024 年度員工結構維持穩定，與 2023 年度相比無明顯變化。

	2022	2023	2024
<b>員工人數 (人)</b>			
直接員工	38	18	<b>16</b>
間接員工	118	106	<b>105</b>
總計	156	124	<b>121</b>
<b>平均年歲 (歲)</b>	44.9	47.3	<b>46.7</b>
<b>平均服務年資 (年)</b>	11.9	13.1	<b>13.2</b>
<b>員工性別 (人)</b>			
男	84	73	72
女	75	51	48
總計	156	124	120
<b>學歷分布 (人)</b>			
博士	2	1	1
碩士	33	26	26
大專	65	59	56
高中	50	33	32
高中以下	6	5	5
<b>辦公區域 (人)</b>			
台灣_台北	35	37	37
台灣_龜山	76	71	74
台灣_台中	43	14	6
大陸_外派	2	2	3
<b>雇用情形 (人)</b>			
正職	156	124	120
兼職	0	0	0
派遣	0	0	0

註：個體公司員工結構

### 《招募辦法》

本公司依據每年營運策略與人力配置評估擬定用人需求，並透過各種管道招募各方優秀人才。我們恪遵政府勞動法規聘僱員工，秉持機會平等的原則，透過公開的招募管道，不分種族、性別、年齡、宗教及國籍等因素，以適才適所的遴選條件，招募多元化的優秀人才，並嚴格禁止僱用童工與強迫勞動情形發生。

## 5.2 多元性與不歧視

『重視多元文化與包容性』為明基醫核心的企業精神之一，我們「尊重人權」與「用人適才」的原則，於人才招聘採行多元化計畫，一切遵循「勞動基準法」與「《性別工作平等法》」等國家法規，以個人專業能力為主要遴選要件。也依「聯合國世界人權宣言」、「國際勞工組織公約」、「聯合國全球盟約」提倡的準則，保障員工的薪酬，同時給付高於地方基本生活工資水平的薪酬、結社自由、福利，同時杜絕歧視、強迫勞動、童工等侵害人權或勞工權利的事件，創造友善工作環境。



## 5.3 員工留任與發展

### 《員工留任》

為留任優秀人才，本公司針對不同資歷與專業同仁，提供包含新人引導訓練、員工關懷和激勵、久任與優秀員工獎勵、內部職務轉調、晉升、調整薪資結構，以及依工作評量所發給的員工分紅等各項鼓勵措施，積極建立一個充滿專業將才、優良幸福的工作環境。

### 《員工發展》

學習發展的目的是為組織培育能自我啟發、採取積極行動、且對公司具有強烈歸屬感及責任意識的人才，透過個人的學習成長以提高工作績效並達成組織目標。因此，員工培育與發展為明基醫重視的主題之一。本公司鼓勵員工「持續學習並解決問題」，不斷充實專業知識、提升專業技能，進而提高服務品質，注入創新能量。

### 《進修與訓練制度》

隨著講求自主學習與彈性工作的年輕世代進入職場，加上進入後疫情時代遠距辦公儼然成為新常態，明基醫提供多元化學習管道，讓員工選擇學習進修的方式。除了外聘講師課程、工作中學習（On-the-Job Training, OJT），我們也提供自行開發之數位學習平台—透過「e-Learning」，海內外員工可透過電腦、平板、手機等裝置隨時登入線上課程、完成課堂測驗、填答滿意度，消弭時間與空間的限制，讓員工自行活用時間，完成訓練課程。此外，明基醫亦透過數位學習平台，精實有效地將最佳案例、企業文化與策略傳達給全集團同仁，透過課前讀物、課前作業、課中演練、課後小組練習之課程設計，協助員工學習如何針對不同溝通對象進行溝通。

本公司為提高人員素質，進行內、外部教育訓練，提升工作職能，並有定期複訓，維持專業能力。透過學習發展規劃，激勵員工持續學習與自我成長。

年度	自辦訓練班次	自辦訓練人時	外派訓練人時	教育訓練費用
2023	60	2,809 人時	319 人時	新臺幣 128,379 元
2024	36	1,310 人時	136 人時	新臺幣 130,600 元

## 《誠信經營、資訊安全及人權課程》

本公司要求所有新進人員到職後參加 8 小時的新人訓練課程，其中安排 1 小時的誠信道德課程，新進人員受訓比例達 100%；針對在職員工則不定期開設多門深入的誠信經營、風險認知、資訊安全、人權等相關課程。

年度	分類	課程名稱	時數	受訓人數	總訓練時數 (時數 x 受訓人數)
2023	誠信經營	誠信手冊	2	99	198
	風險認知	內線交易禁止與防制	2	100	200
	資訊安全	資訊安全及社交工程常識	2	100	200
	人權	誠信手冊	2	99	198
2024	誠信經營及人權	誠信手冊	2	140	<b>280</b>
	風險認知	內線交易禁止與防制	2	100	<b>200</b>
	資訊安全	資訊安全及社交工程常識	2	97	<b>194</b>
	職場倫理	性騷擾防治	2	119	<b>238</b>

## 5.4 績效管理制度

- 一、 建立以工作績效為導向的檢核制度，發掘優秀人才，促使組織內部人員適才適所，並建立員工發展機制。
- 二、 重視工作計畫之目標管理，落實單位目標與工作計畫，達成經營績效。
- 三、 績優同仁給予即時肯定，績效表現差同仁進行即時輔導或調整。
- 四、 建立同仁績效表現資料庫，作為儲備優秀人才之依據。

## 5.5 勞工人權平等

### 《員工溝通管道》

管理階層以認真負責態度對待員工，以有道德方式經營企業，並定期召開勞資會議，讓員工對於公司之經營管理和決策，有獲得資訊及表達意見之權利，員工有任何申訴時，均可透過該會議協商。

**2024 年及截至年報 2025 年 4 月 1 日刊印日止，本公司並無勞資糾紛所遭受之損失。**

### 《人權政策》

人才是企業最重要的資產，本公司承諾遵守社會責任相關國際規範、勞動法規與性別工作平等法等國家法令，秉持「尊重人權」、「平等雇用」、與「用人適才」的原則，不因性別、年齡、種族、國籍、宗教、婚姻狀況或政治立場等各種不同背景而對同仁有所禮遇或歧視，並致力於建立誠信、健康安全、且具國際競爭力之營運環境。為落實勞動人權，明基醫向同仁宣導人權觀念與政策，同時加強性騷擾防治宣導，而除了性騷擾外，也針對言語、肢體、跟蹤等各形式之騷擾行為進行防治宣導，且建構多元且暢通之勞資溝通管道，確保提供同仁優質且安全之工作環境。

人權議題	明基醫政策
多元任用及不歧視	<ul style="list-style-type: none"> <li>向每位新進同仁宣導明基醫的企業精神，包含「重視多元文化與包容性」</li> <li>依法雇用足額身心障礙員工</li> </ul>
禁用童工及強迫勞動	<ul style="list-style-type: none"> <li>檢核新進人員身分文件，確認達法定認可工作年齡</li> <li>依法聘僱，禁絕強迫勞動，以及奴隸、人口販賣行為</li> </ul>
同工同酬	<ul style="list-style-type: none"> <li>以專業能力評核薪資待遇，不因性別、國籍、種族、宗教等其他因素而有差異</li> </ul>
職業健康安全	<ul style="list-style-type: none"> <li>制定「勞工安全作業辦法」，循政府有關規定，最大程度降低職災及環安風險</li> </ul>
各型式之騷擾行為防治	<ul style="list-style-type: none"> <li>制定性騷擾及各型式之騷擾行為防治措施並公開揭示</li> </ul>
結社自由	<ul style="list-style-type: none"> <li>不以任何方式介入組織活動或集體談判的建立、運作或管理</li> <li>各營業據點均設立勞資會議，確保員工可以充分行使其組織參與自由及集體談判權力</li> </ul>

### 《育嬰留停》

本公司鼓勵員工於貢獻所長之餘，能兼顧家庭照顧，實現家庭與工作的平衡。當員工有新生成員需較多時間撫育而無法兼顧工作時，明基醫落實「性別工作平等法」之規定，提供完善的育嬰留停制度，並協助員工於重返職場時順利銜接與適應。

**2023 年實際提出申請者大約 3 位，2024 年實際提出申請者為 4 位。**

## 5.6 樂活職場與員工照顧

### 《具競爭力的薪酬》

為提供同仁具有市場競爭力的獎酬、吸引並留任優秀人才，且同時顧及股東權益與員工生活水準、維持公司長期穩定發展，本公司定期依據物價水準、市場供需、薪資標準與當地法令要求等相關因素調整薪資水準，並提供完善的升遷制度。

個體公司非擔任主管人全時員工薪資如下：

	2022	2023	2024
員工人數 (人)	145	124	114
薪資平均數 (新台幣/千元)	889	882	910
薪資中位數 (新台幣/千元)	794	827	838

註：本公司依主管機關規定提報服務滿 6 個月(含)以上人員之員額及薪資資料

### 《退休制度》

本公司訂有員工退休辦法，並於 1999 年 04 月成立勞工退休準備金監督委員會，經臺北市政府勞工局准予備查，於成立後開始以每月薪資總額 2%~15%提撥退休金。2005 年 07 月起，依法實施勞工退休金新制。依國際會計準則公報之規定，委請精算師對勞工退休準備金進行評估計算，並提出精算評估報告。



## 《福利制度》

本公司提供具市場競爭力的薪資獎酬及各項貼近明基醫員工需求的福利措施，並設有職工福利委員會，讓員工及其家庭皆能獲得妥善照顧。

項目	福利
薪資獎酬	<ul style="list-style-type: none"> <li>• 五一勞動、中秋、端午獎金</li> <li>• 每年視業績情況發放員工年終績效獎金、業績獎金及員工紅利。</li> </ul>
工作 / 生活平衡措施	<ul style="list-style-type: none"> <li>• 每季舉辦餐會活動，維繫員工情誼</li> <li>• 家庭日</li> <li>• 親子志工小旅行</li> <li>• 年終旺年會</li> <li>• 生日禮金</li> <li>• 分享音樂劇免費票券，以行動支持本土劇團，鼓勵員工參與藝文活動</li> <li>• 集團活動，如運動競賽、K歌比賽、各式演講</li> </ul>
補助	<ul style="list-style-type: none"> <li>• 提供部門聚會津貼</li> <li>• 旅遊補助金</li> <li>• 各項婚喪喜慶禮金及慰問等</li> <li>• 汽機車停車位、私車公用補助，公務電信費補助</li> <li>• 外訓補助</li> <li>• 外派津貼、外派家庭津貼</li> </ul>
身心健康	<ul style="list-style-type: none"> <li>• 員工健康檢查</li> <li>• 健身房</li> <li>• 健康講座</li> </ul>
其他	<ul style="list-style-type: none"> <li>• 職工福利委員會，定期開會討論員工福利事宜及依年度計劃舉辦活動。</li> </ul>



## 5.7 職業安全衛生管理

### 《職安管理》

為使本公司職業安全衛生業務，遵循政府有關之自動檢查規定暨其他有關衛生規定，制訂勞工安全作業相關辦法。施行細目依照每年度職業安全衛生管理計畫表實施，並填寫相關記錄留存。

### 《工作安全措施》

定期	不定期
<ul style="list-style-type: none"> <li>每月網路職災填報</li> </ul>	<ul style="list-style-type: none"> <li>訂定勞工安全衛生及工作規則</li> </ul>
<ul style="list-style-type: none"> <li>每半年委外作業環境及噪音監測（龜山廠及臺中廠）</li> </ul>	<ul style="list-style-type: none"> <li>制定性騷擾防治措施並公開揭示</li> </ul>
<ul style="list-style-type: none"> <li>每半年執行消防及急救演練，並依法辦理年度消防檢修申報及建築物公共安全檢查申報</li> </ul>	<ul style="list-style-type: none"> <li>勞工安全衛生教育訓練（新進同仁）</li> </ul>
<ul style="list-style-type: none"> <li>每三年執行一次勞工安全衛生教育訓練</li> </ul>	<ul style="list-style-type: none"> <li>針對承攬商持續進行安全衛生教育訓練（龜山廠及臺中廠）</li> <li>廠區不定期進行安全巡檢</li> </ul>



### 《職業傷害及職業疾病統計》

明基醫總公司、龜山廠與臺中廠皆為 0，亦未有職業傷害造成人員死亡、嚴重職業傷害或職業疾病等事件。



年度	項目	總公司	龜山廠	臺中廠	
2023	員工	職業傷害造成的死亡發生率	0	0	0
		嚴重的職業傷害發生率	0	0	0
		可記錄職業傷害發生率(LTIFR)	0	0	0
		職業疾病造成死亡發生率	0	0	0
		可記錄職業疾病發生率	0	0	0
	所有非員工但其工作及/ 或工作場所受組織所控制之工作者	職業傷害造成的死亡發生率	0	0	0
		嚴重的職業傷害發生率	0	0	0
		可記錄職業傷害發生率(LTIFR)	0	0	0
		職業疾病造成死亡發生率	0	0	0
		可記錄職業疾病發生率	0	0	0
2024	員工	職業傷害造成的死亡發生率	0	0	0
		嚴重的職業傷害發生率	0	0	0
		可記錄職業傷害發生率(LTIFR)	0	0	0
		職業疾病造成死亡發生率	0	0	0
		可記錄職業疾病發生率	0	0	0
	所有非員工但其工作及/ 或工作場所受組織所控制之工作者	職業傷害造成的死亡發生率	0	0	0
		嚴重的職業傷害發生率	0	0	0
		可記錄職業傷害發生率(LTIFR)	0	0	0
		職業疾病造成死亡發生率	0	0	0
		可記錄職業疾病發生率	0	0	0

## 6. 社會公益

### 6.1 公益活動

年度	項目名稱	投入費用(新台幣)	投入人力
2023	淨灘	2,700(集團贊助)	19 人(含眷屬) 集團 25 家公司 約 600 人參加
	種樹	14,400(集團贊助)	20 人(含眷屬) 集團共 1000 人參加
	志工服務	0(集團贊助)	17 人
	捐贈財團法人明基文教基金會	1,000,000	10 人
2024	泰雅秘境種植月桃	160,000	40 人(含眷屬)
	守護綠地，除小花蔓澤蘭	108,490	60 人(含眷屬)
	志工服務	0	18 人(含眷屬)
	愛不囉嗦中秋禮盒 (財團法人中華民國唐氏症基金會)	50,000	3 人

本公司於 2024 年參加財團法人明基文教基金會舉辦的公益活動：辦理「DOC 志工小旅行」新竹橫山夏茶採收勞作、新竹關西仙草採收勞作、苗栗銅鑼杭菊採收勞作，召集員工及眷屬一同走入自然，親近產地參與農務採收，體現熱情服務的精神；推廣「友善耕作」，邀請同仁捐款認養稻田，促進綠色經濟，力挺友善農法，確保環境永續發展。同時，將稻作分享至區域社會團體，支持高齡長者的共餐活動，提供營養健康的安全好米。本公司同仁亦自主認養近 10 單位的稻田，響應善耕，讓社會「善」的力量持續循環；舉辦「BenQ 國際雕塑營」，邀請多位藝術家駐點創作，促進國內外藝術的交流，更捐贈雕塑作品予桃園市政府，安置於桃園展演中心藝文廣場，讓藝術融入民眾的日常生活，陶冶人文精神。

除基金會活動之外，為響應永續發展目標，本次行動《泰雅秘境種植月桃》同步推動植樹與生態保育工作，不僅種下 40 株月桃，預估 1 年固碳量約 232 公斤，有助於緩解氣候變遷的影響，守護地球環境（符合 SDGs 第 15 項：保育及永續利用陸域生態系）。月桃本身為全株可利用植物，不僅能創造當地「月桃經濟」，亦為部落青年帶來返鄉就業機會，促進地方產業循環與城鄉均衡發展（對應 SDGs 第 11 項與第 12 項目標）。同時辦理《守護綠地行動，剷除小花蔓澤蘭》活動，成功清除約 40 公斤外來入侵植物小花蔓澤蘭，有效防止其對土地與水域生態系統造成破壞，具體落實生物多樣性公約強調之外來種管理目標，展現對生物多樣性保育的積極行動。



《公益活動照片》

## 新竹北埔 守護綠地，剷除小花蔓澤蘭



## 新竹尖石 泰雅秘境種下月桃







親善大地 關懷社會



親善大地 關懷社會



## 6.2 公共關係

明基醫與政府各機關、地方單位、媒體、投資人等維持良好的公共關係，在符合法令及公司內部規範的前提下，促進彼此互動的良性循環，並協助社區發展，持續支持各項地方活動，與居民友善溝通並盡力提供協助。

## 6.3 協會會員

屬性	協會名稱	參與重要性
企業	台灣醫療暨生技器材工業同業	掌握市場進出口、各項產業認證及企業相關法規、政策之變動，以即時因應產業趨勢及各項法規遵循
	臺北市醫療器材商業同業公會	
	桃園市工業會	
	社團法人臺北內湖科技園區發展協會	結合產官學研各界力量，藉以促進臺北內湖科技園區之發展，以及創造優質的環境並能與社區共享共榮

7.  
附  
錄

## 7.1 GRI 索引表

## 《GRI 通用準則》

主題	揭露項目	對應章節	頁碼	備註
組織 及 報導實務	2-1 組織詳細資訊	1.1 公司簡介	6	
	2-2 組織永續報導中包含的實體	關於本報告書	1	
	2-3 報導期間、頻率及聯絡人	關於本報告書	1	
	2-4 資訊重編	關於本報告書	1	無重編
	2-5 外部保證/確信	-	-	未確信
活動 與 工作者	2-6 活動、價值鏈和其他商業關係	1.3 主要產品與產業鏈	8	
	2-7 員工	5.1 人才任用與培育	52	
	2-8 非員工的工作者	5.1 人才任用與培育	52	
治理	2-9 治理結構及組成	3.1 公司治理組織架構	23	
	2-10 最高治理單位的提名與遴選	3.1 公司治理組織架構	23	
	2-11 最高治理單位的主席	3.1 公司治理組織架構	23	
	2-12 最高治理單位於監督衝擊管理的角色	3.1 公司治理組織架構	23	
	2-13 管理影響性的責任委託	3.1 公司治理組織架構	23	
	2-14 最高治理單位於永續報導的角色	3.1 公司治理組織架構	23	
	2-15 利益衝突	3.1 公司治理組織架構	23	
	2-16 溝通關鍵重大事件	3.1 公司治理組織架構	23	
	2-17 最高治理單位的群體智識	3.1 公司治理組織架構	23	
	2-22 最高治理單位的績效評估	3.1 公司治理組織架構	23	
	2-19 薪酬政策	3.1 公司治理組織架構	23	
2-20 薪酬決定流程	3.1 公司治理組織架構	23		
	2-21 年度總薪酬比率	-	-	涉及隱私 不揭露
策略、政策 與實務	2-22 永續發展策略的聲明	董事長的話	2	
	2-23 政策承諾	2.1 企業永續	16	
	2-24 政策承諾的履行	2.1 企業永續	16	
	2-25 補救負面衝擊的程序	2.1 企業永續	16	
	2-26 尋求建議和提出疑慮的機制	2.1 企業永續	16	
	2-27 法規遵循	2.1 企業永續	16	
	2-28 公協會的會員資格	6.3 公協會會員	66	
利害關係人 議合	2-29 利害關係人議合方針	2.2 利害關係人之鑑別及 議合	17	
	2-30 團體協約	-	-	未成立工 會與簽屬 團體協約

## 《GRI 主題準則》

主題	揭露項目	對應章節	頁碼	備註
經濟績效	201-1 組織所產生及分配的直接經濟價值	1.5 營運概況	12	
	201-2 氣候變遷所產生的財務影響及其他風險與機會	4.1 氣候變遷與碳管理	42	
	201-3 定義福利計劃義務與其他退休計畫	5.6 樂活職場與員工照顧	57	
	201-4 取自政府之財務補助	-	-	未有補助
市場地位	202-1 不同性別的基層人員標準薪資與當地最低薪資的比率	-	-	涉及隱私不揭露
	202-2 雇用當地居民為高階管理階層的比例	5.1 人才任用與培育	52	
間接經濟衝擊	203-1 基礎設施的投資與支援服務的發展及衝擊	6.1 公益活動	61	
	203-2 顯著的間接經濟衝擊			
採購實務	204-1 來自當地供應商的採購支出比例	3.7 供應鏈管理	39	
反貪腐	205-1 已進行貪腐風險評估的營運據點	3.2 誠信經營	31	
	205-2 有關反貪腐政策和程序的溝通及訓練	3.2 誠信經營	31	
	205-3 已確認的貪腐事件及採取的行動	3.2 誠信經營	31	
反競爭行為	206-1 涉及反競爭行為、反托拉斯和壟斷行為的法律行動	3.2 誠信經營	31	
稅務	207-1 稅務方針	3.2 誠信經營	31	
	207-2 稅務治理、管控與風險管理	3.3 風險管理	32	
	207-3 稅務相關議題之利害關係人溝通與管理	2.2 利害關係人之鑑別及議合	17	
	207-4 國別報告	-	-	不適用
物料	301-1 所用物料的重量或體積	-	-	
	301-2 使用回收可利用的物料	-	-	
	301-3 回收產品及其包材	-	-	
能源	302-1 組織內部的能源消耗量	4.3 能源管理	48	
	302-2 組織外部的能源消耗量	4.3 能源管理	48	
	302-3 能源密集度	4.3 能源管理	48	
	302-4 減少能源消耗	4.3 能源管理	48	
	302-5 降低產品和服務的能源需求	4.3 能源管理	48	
水與放流水	303-1 共享水資源之相互影響	4.4 水資源管理	49	
	303-2 與排水相關衝擊管理	4.4 水資源管理	49	
	303-3 取水量	4.4 水資源管理	49	
	303-4 排水量	4.4 水資源管理	49	
	303-5 耗水量	4.4 水資源管理	49	

主題	揭露項目	對應章節	頁碼	備註
生物多樣性	304-1 組織所擁有、租賃、管理的營運據點或其鄰近地區位於環境保護區或其他高生物多樣性價值的地區	-	-	
	304-2 活動、產品及服務，對生物多樣性方面的顯著衝擊	-	-	
	304-3 受保護或復育的棲息地	-	-	
	304-4 受營運影響的棲息地中，已被列入 IUCN 紅色名錄及國家保護名錄的物種			
排放	305-1 直接（範疇一）溫室氣體排放	4.2 溫室氣體管理	46	
	305-2 能源間接（範疇二）溫室氣體排放	4.2 溫室氣體管理	46	
	305-3 其他間接（範疇三）溫室氣體排放	4.2 溫室氣體管理	46	
	305-4 溫室氣體排放密集度	4.2 溫室氣體管理	46	
	305-5 溫室氣體排放減量	4.2 溫室氣體管理	46	
	305-6 破壞臭氧層物質的排放	-	-	未有
	305-7 氮氧化物 (NOx)、硫氧化物 (SOx)，及其他重大的氣體排放	-	-	未有
廢棄物	306-1 廢棄物產生與廢棄物相關顯著衝擊	4.5 廢棄物管理	50	
	306-2 廢棄物相關顯著衝擊之管理	4.5 廢棄物管理	50	
	306-3 廢棄物的產生	4.5 廢棄物管理	50	
	306-4 廢棄物的處置移轉	4.5 廢棄物管理	50	
	306-5 廢棄物的直接處置	4.5 廢棄物管理	50	
供應商 環境評估	308-1 採用環境標準篩選新供應商	3.7 供應鏈管理	39	
	308-2 供應鏈對環境的負面影響，以及所採取的行動	3.7 供應鏈管理	39	
勞雇關係	401-1 新進員工和離職員工	5.1 人才任用與培育	52	
	401-2 關於營運變化的最短預告期	5.2 多元性與不歧視	53	
	401-3 育嬰假	5.5 勞工人權平等	56	
勞/資關係	402-1 關於營運變化的最短預告期	5.5 勞工人權平等	56	
職業安全衛生	403-1 職業安全衛生管理系統	5.7 職業安全衛生管理	59	
	403-2 危害辨識、風險評估、及事故調查	5.7 職業安全衛生管理	59	
	403-3 職業健康服務	5.7 職業安全衛生管理	59	
	403-4 有關職業安全衛生之工作者參與、諮商與溝通	5.7 職業安全衛生管理	59	
	403-5 有關職業安全衛生之工作者訓練	5.7 職業安全衛生管理	59	
	403-6 工作者健康促進	5.6 樂活職場與員工照顧	57	
	403-7 預防和減輕與業務關係直接相關聯之職業安全衛生的衝擊	5.7 職業安全衛生管理	59	
	403-8 職業安全衛生管理系統所涵蓋之工作者	5.7 職業安全衛生管理	59	

主題	揭露項目	對應章節	頁碼	備註
	403-9 職業傷害	5.7 職業安全衛生管理	59	未發生職業傷害
	403-10 職業病	5.7 職業安全衛生管理	59	未有職業病
訓練與教育	404-1 每名員工每年接受訓練的平均時數	5.3 員工留任與發展	54	
	404-2 提升員工職能及過渡協助方案	5.3 員工留任與發展	54	
	404-3 定期接受績效及職業發展檢核的員工比例	5.3 員工留任與發展	54	
員工多元化與平等機會	405-1 治理單位與員工的多元化	5.2 多元性與不歧視	53	
	405-2 女性對男性基本薪資加薪酬的比率	-	-	涉及隱私不揭露
不歧視	406-1 歧視事件以及組織採取的改善行動	5.2 多元性與不歧視	53	未有事件
結社自由與團體協商	407-1 可能面臨結社自由及團體協商風險的營運據點或供應商			未有
童工	408-1 營運據點和供應商使用童工之重大風險	5.5 勞工人權平等	56	未使用童工
強迫或強制勞動	409-1 具強迫或強制勞動事件重大風險的營運據點和供應商	5.5 勞工人權平等	56	未有強迫事件
保全實務	410-1 保全人員接受人權政策或程序訓練	5.5 勞工人權平等	56	
原住民權利	411-1 涉及侵害原住民權利的事件	6.2 公共關係	66	未發生
當地社區	413-1 經當地社區溝通、衝擊評估和發展計畫的營運活動	6.2 公共關係	66	
	413-2 對當地社區具有顯著實際或潛在負面衝擊的營運活動	6.2 公共關係	66	
供應商社會評估	414-1 使用社會標準篩選之新供應商	3.7 供應鏈管理	39	
	414-2 供應鏈中負面的社會衝擊以及所採取的行動	3.7 供應鏈管理	39	
公共政策	415-1 政治捐獻	-	-	未有政治捐獻
顧客健康與安全	416-1 評估產品和服務類別對健康和安全的衝擊	3.5 產品責任	36	
	416-2 違反有關產品與服務的健康和安全法規之事件	3.5 產品責任	36	未發生
行銷與標示	417-1 產品和服務資訊與標示的要求	3.5 產品責任	36	
	417-2 未遵循產品與服務之資訊與標示法規的事件	3.5 產品責任	36	未發生
	417-3 未遵循行銷傳播相關法規的事件	3.5 產品責任	36	未發生
客戶隱私	418-1 經證實侵犯客戶隱私或遺失客戶資料的投訴	3.6 客戶服務	38	

## 7.2 聯合國全球盟約

類別	十項原則	相關作為	對應章節			
人權	原則 1 企業應支持並尊重國際公認的人權保護	<ul style="list-style-type: none"> <li>◆ 人權政策： 「以人為本」一向是明基醫專注的價值觀，本公司支持並遵循國際公認之人權規範與原則，包含「聯合國世界人權宣言」、「聯合國全球盟約」、「聯合國企業人權指導原則」及國際勞工組織的「工作基本原則與權利宣言」，並遵守公司所在地之法令規範來制定人權政策，透過「保障、尊重和補救」等人權原則來落實人權保障。</li> <li>◆ 適用範圍： 明基醫人權政策適用於明基三豐及其轉投資公司，對象包括所有利害關係人。</li> <li>◆ 執行方針： <ul style="list-style-type: none"> <li>· 提供安全與健康的工作環境</li> <li>· 確保工作機會均等且禁止任何形式的歧視</li> <li>· 提供公平合理的薪資與工作條件</li> <li>· 尊重員工集會結社自由</li> <li>· 禁用童工及強迫勞動</li> <li>· 依循誠信價值觀，反貪腐，禁止收賄或行賄</li> <li>· 提供利害關係人溝通管道</li> </ul> </li> </ul>	5.1 人才任用與培育 5.2 多元性與不歧視 5.5 勞工人權平等 5.6 樂活職場與員工照顧			
	原則 2 確保不涉及侵犯人權的行為					
勞工	原則 3 企業應捍衛結社自由並確實認可集體談判權					
	原則 4 消除一切形式的強迫和強制性勞動					
	原則 5 切實廢止童工					
	原則 6 消弭僱用及職業上的歧視					
	環境			原則 7 企業應支持採用預防性方法因應環境挑戰	<ul style="list-style-type: none"> <li>· 創新綠色設計提供優質產品，提升企業競爭力。</li> <li>· 開發節能製程，提高生產效率。</li> </ul>	4.3 能源管理 4.4 水資源管理 4.5 廢棄物管理
				原則 8 主動採取行動推動更多的環境責任		
原則 9 鼓勵環境友善技術的發展與推廣						
反貪腐	原則 10 企業應杜絕一切形式的貪腐，包含敲詐和賄賂			<ul style="list-style-type: none"> <li>· 每年定期舉辦誠信經營教育訓練</li> <li>· 完善公司內部誠信經營規章</li> </ul>	3.2 誠信經營	

## 7.3 TCFD 氣候相關財務揭露索引表

揭露類別	揭露項目	對應章節
公司治理	董事會監督氣候相關風險與機會	1.4 組織概況
		3.1 公司治理組織架構
	管理階層在評估與管理氣候相關風險與機會作用	4.1 氣候變遷與碳管理
		4.2 溫室氣體管理
策略	已鑑別短中長期的氣候相關風險與機會	4.3 能源管理
		2.3 重大主題管理
	對組織業務、策略與財稅規劃有產生重大衝擊的氣候風險與機會	3.3 風險管理
		4.1 氣候變遷與碳管理
	不同情境對組織業務、策略與財務規劃之潛在衝擊	3.3 風險管理
		4.1 氣候變遷與碳管理
風險管理	組織鑑別和評估氣候風險流程	4.2 溫室氣體管理
		4.3 能源管理
	組織管理氣候相關風險的流程	3.3 風險管理
		4.1 氣候變遷與碳管理
目標與指標	組織依循策略和風險管理流程進行評估氣候相關風險與機會所使用的指標	3.3 風險管理
		4.1 氣候變遷與碳管理
	揭露範疇一、二、三的排放量與相關風險	3.3 風險管理
		4.1 氣候變遷與碳管理
組織在符合策略與風險管理流程下，使用於評估氣候相關風險與機會的指標	3.3 風險管理	
	4.1 氣候變遷與碳管理	

## 7.4 SASB 永續會計準則索引表

### 醫療服務業揭露指標

產業類型：健康照護 (Health Care)

產業名稱：醫療設備與耗材 (Medical Equipment & Supplies)

主題	會計指標	指標編號	對應章節/說明	頁碼
負擔能力 與定價	【淨售價成長的加權平均比例】與【美國消費者物價指數年成長比例】的比率	HC-MS-240a.1	不適用	-
	說明每一產品的售價資訊揭露給消費者或代理商的方式	HC-MS-240a.2	1.3 主要產品與產業鏈	8
產品安全	產品回收事件件數與回收總數	HC-MS-250a.1	2024無發生	-
	列入美國 FDA 人體醫療器材產品資料庫的安全警示列表的產品清單	HC-MS-250a.2	NA	-
	因使用/接觸列入 FDA 醫療器械不良事件通報管理資料庫之產品導致死亡的人數	HC-MS-250a.3	NA	-
	依產品類型揭露違反現行優良製造作業規範 (GMP) 遭 FDA 裁罰的件數	HC-MS-250a.4	2024無發生	-
行銷道德	因與不實行銷宣稱相關之事件經法律程序 (訴訟、裁罰) 造成的損失金額	HC-MS-270a.1	2024無發生	-
	說明管理宣傳仿單標示外使用(off-label use)的道德準則	HC-MS-270a.2	2024無發生	-
產品設計與 生命週期管理	描述產品中化學品對環境與人體健康的考量因素之評估與管理流程，以符合永續產品需求	HC-MS-410a.1	CH.4 環境永續	39
	產品收回再使用、回收再利用或捐贈的數量，統計分類依(1)裝置及設備、(2)耗材	HC-MS-410a.2	不適用	-
供應鏈管理	產品品質接受第三方稽核計畫的百分比。依(1)生產廠區(2)第一階供應商生產廠區	HC-MS-430a.1	3.7 供應鏈管理	36
	說明維護物流鏈可溯源性的成果	HC-MS-430a.2	3.5 產品責任	33
	說明與關鍵材料使用相關之風險管理	HC-MS-430a.3	3.7 供應鏈管理	36
商業倫理	因與貪汙賄賂相關之事件經法律程序(訴訟、裁罰)造成的損失金額	HC-MS-510a.1	2024無發生	-
	說明管理與健康照顧專業人員互動的道德準則	HC-MS-510a.2	不適用	-

## 7.5 氣候相關資訊執行情形

項目	執行情形																
1.敘明董事會與管理階層對於氣候相關風險與機會之監督及治理。	本公司於民國 109 年底導入企業風險管理架構，並成立風險管理委員會，由總經理擔任召集人，各事業單位主管擔任小組成員，每年進行年度風險辨識與評估，針對高風險項目展開預防減緩措施，於每季進行追蹤，並定期向董事會報告。風險管理委員會將依循「TCFD」框架，針對「治理」、「策略」、「風險管理」、「指標與目標」的架構鑑別風險與機會。 參考永續報告書「氣候變遷與碳管理」章節。																
2.敘明所辨識之氣候風險與機會如何影響企業之業務、策略及財務（短期、中期、長期）。	根據本公司的財務規劃、策略方向、願景目標界定短（3 年內）、中（10 年內）、長（超過 10 年）期風險與機會，結合永續發展的分析結果及永續趨勢，逐時調整營運規劃。 參考永續報告書「氣候變遷與碳管理」章節。																
3.敘明極端氣候事件及轉型行動對財務之影響。	研擬如遇急性水災之極端氣候事件，因氣候變遷加劇而有工廠所處區域淹水頻率增加、原物料、產品或設備的損壞、潛在財務衝擊為產能受損、營收下滑、資本財損失等之風險；因應措施為改善排水系統、投入水患防治之相關資本支出。 參考永續報告書「氣候變遷與碳管理」章節。																
4.敘明氣候風險之辨識、評估及管理流程如何整合於整體風險管理制度。	透過氣候變遷相關財務揭露指引架構，分析氣候相關之國際趨勢、產業關注議題，辨識實體與轉型等氣候相關風險與機會，推動 TCFD 流程包含以下四大步驟：(1) 蒐集氣候風險與機會議題、(2) 鑑別重大氣候風險、(3) 分析財務衝擊、(4) 研擬應對措施。 參考永續報告書「氣候變遷與碳管理」章節。																
5.若使用情境分析評估面對氣候變遷風險之韌性，應說明所使用之情境、參數、假設、分析因子及主要財務影響。	尚未使用情境分析評估氣候變遷風險之韌性。																
6.若有因應管理氣候相關風險之轉型計畫，說明該計畫內容，及用於辨識及管理實體風險及轉型風險之指標與目標。	尚未有氣候相關風險之轉型計畫。																
7.若使用內部碳定價作為規劃工具，應說明價格制定基礎。	尚未使用內部碳定價作為規劃工具。																
8.若有設定氣候相關目標，應說明所涵蓋之活動、溫室氣體排放範疇、規劃期程，每年達成進度等資訊；若使用碳抵換或再生能源憑證(RECs)以達成相關目標，應說明所抵換之減碳額度來源及數量或再生能源憑證(RECs)數量。	尚未設定氣候相關目標。																
9.溫室氣體盤查及確信情形與減量目標、策略及具體行動計畫（另填於 1-1 及 1-2）。	<p><b>1-1 最近二年度公司溫室氣體盤查及確信情形</b></p> <p><b>1-1-1 溫室氣體盤查資訊</b></p> <p>民國 112 年度溫室氣體盤查資訊如下表所示，民國 113 年度溫室氣體盤查預計於民國 114 年 04 月底前完成。</p> <table border="1"> <thead> <tr> <th>指標 (單位)</th> <th>數據</th> <th>資料範圍</th> <th>備註</th> </tr> </thead> <tbody> <tr> <td>直接溫室氣體排放量(A) (噸 CO<sub>2</sub>e)</td> <td>65.6417</td> <td>明基醫個體公司</td> <td>註一</td> </tr> <tr> <td>能源間接排放量(B) (噸 CO<sub>2</sub>e)</td> <td>642.4144</td> <td>明基醫個體公司</td> <td>註一</td> </tr> <tr> <td>溫室氣體排放密集度 (噸 CO<sub>2</sub>e/百萬元營業額)</td> <td>1.6370</td> <td>(A)+(B)</td> <td>註二</td> </tr> </tbody> </table> <p>註一：直接排放量（範疇一）即直接來自於公司所擁有或控制之排放源；能源間接排放量（範疇二）即來自於輸入電力、熱或蒸氣而造成間接之溫室氣體排放。 註二：溫室氣體排放量之密集度係以每單位產品/服務或營業額計算，營業額係本公司民國 112 年之營業收入。</p> <p><b>1-1-2 溫室氣體確信資訊</b></p> <p>本公司預計於民國 116 年前完成溫室氣體確信。</p> <p><b>1-2 溫室氣體減量目標、策略及具體行動計畫</b></p> <p>本公司預計於完成盤查與確信後進行規劃。</p>	指標 (單位)	數據	資料範圍	備註	直接溫室氣體排放量(A) (噸 CO <sub>2</sub> e)	65.6417	明基醫個體公司	註一	能源間接排放量(B) (噸 CO <sub>2</sub> e)	642.4144	明基醫個體公司	註一	溫室氣體排放密集度 (噸 CO <sub>2</sub> e/百萬元營業額)	1.6370	(A)+(B)	註二
指標 (單位)	數據	資料範圍	備註														
直接溫室氣體排放量(A) (噸 CO <sub>2</sub> e)	65.6417	明基醫個體公司	註一														
能源間接排放量(B) (噸 CO <sub>2</sub> e)	642.4144	明基醫個體公司	註一														
溫室氣體排放密集度 (噸 CO <sub>2</sub> e/百萬元營業額)	1.6370	(A)+(B)	註二														